

КРАСНОДАРСКИЙ КРАЙ  
ЛЕНИНГРАДСКИЙ РАЙОН  
АДМИНИСТРАЦИЯ БЕЛОХУТОРСКОГО СЕЛЬСКОГО ПОСЕЛЕНИЯ  
ЛЕНИНГРАДСКОГО РАЙОНА

ПОСТАНОВЛЕНИЕ

26 февраля .2016 года

№ 35

х. Белый

**Об утверждении административного регламента по предоставлению муниципальной услуги «Предоставление в аренду без проведения торгов земельного участка, который находится в государственной или муниципальной собственности, на котором расположен объект незавершенного строительства»**

В соответствии с Федеральным законом от 27 июля 2010 года № 210-ФЗ «Об организации предоставления государственных и муниципальных услуг», Федеральным законом от 23 июня 2014 года № 171-ФЗ «О внесении изменений в Земельный кодекс РФ и отдельные законодательные акты Российской Федерации», в целях регламентации административных процедур и административных действий при предоставлении администрацией Белохуторского сельского поселения Ленинградского района муниципальной услуги по предоставлению в аренду без проведения торгов земельного участка, который находится в государственной или муниципальной собственности, на котором расположен объект незавершенного строительства, постановляю:

1. Утвердить Административный регламент по предоставлению муниципальной услуги «Предоставление в аренду без проведения торгов земельного участка, который находится в государственной или муниципальной собственности, на котором расположен объект незавершенного строительства» (Приложение).
2. Контроль за выполнением настоящего постановления оставляю за собой.
3. Постановление вступает в силу со дня его официального опубликования.

Глава Белохуторского сельского поселения  
Ленинградского района  
А.Н.Олейник

ПРИЛОЖЕНИЕ

УТВЕРЖДЕН

постановлением администрации

Белохуторского сельского поселения

Ленинградского района

от 26.02.2016 г.

№ 35

## **АДМИНИСТРАТИВНЫЙ РЕГЛАМЕНТ ПРЕДОСТАВЛЕНИЯ МУНИЦИПАЛЬНОЙ УСЛУГИ**

**«Предоставление в аренду без проведения торгов земельного участка, который находится в государственной или муниципальной собственности, на котором расположен объект незавершенного строительства»**

### Раздел 1. ОБЩИЕ ПОЛОЖЕНИЯ

1.1. Административный регламент по предоставлению муниципальной услуги «Предоставление в аренду без проведения торгов земельного участка, который находится в государственной или муниципальной собственности, на котором расположен объект незавершенного строительства» (далее - административный регламент) определяет сроки и последовательность действий (административные процедуры) при предоставлении муниципальной услуги (далее - муниципальная услуга).

Административный регламент разработан в целях повышения качества предоставления и доступности муниципальных услуг и создания комфортных условий для получателей муниципальных услуг.

Предоставление в аренду без проведения торгов земельного участка, который находится в государственной или муниципальной собственности и на котором расположен объект незавершенного строительства, осуществляется однократно для завершения строительства этого объекта:

1) собственнику объекта незавершенного строительства, право собственности на который приобретено по результатам публичных торгов по продаже этого объекта, изъятого у предыдущего собственника в связи с прекращением действия договора аренды земельного участка, находящегося в государственной или муниципальной собственности;

2) собственнику объекта незавершенного строительства, за исключением указанного в пункте 1 настоящего пункта, в случае, если уполномоченным органом в течение шести месяцев со дня истечения срока действия ранее заключенного договора аренды земельного участка, на котором расположен этот объект, в суд не заявлено требование об изъятии этого объекта путем продажи с публичных торгов либо судом отказано в удовлетворении данного требования или этот объект не был

продан с публичных торгов по причине отсутствия лиц, участвовавших в торгах. Предоставление земельного участка в аренду без аукциона в соответствии с настоящим подпунктом допускается при условии, что такой земельный участок не предоставлялся для завершения строительства этого объекта ни одному из предыдущих собственников этого объекта.

#### 1.2. Круг заявителей.

Получателями муниципальной услуги (далее - заявители) являются:

- физические или юридические лица, либо их уполномоченные представители.

#### 1.3. Порядок информирования о муниципальной услуге.

Информирование о предоставлении муниципальной услуги, в том числе о местонахождении и графике работы муниципального бюджетного учреждения «Многофункциональный центр предоставления государственных и муниципальных услуг» (далее - МФЦ) и Администрации Белохуторского сельского поселения Ленинградского района (далее – Администрация), осуществляется:

##### 1.3.1. В МФЦ:

- при личном обращении;
- посредством Интернет-сайта – [www.lenmfc.ru](http://www.lenmfc.ru);
- телефона – 8(86145) 37898

##### 1.3.2. В Администрации:

- в устной форме при личном обращении;
- с использованием телефонной связи;
- по письменным обращениям.

1.3.3. Посредством размещения информации на официальном Интернет-портале администрации Белохуторского сельского поселения Ленинградского района, адрес официального сайта - [www.белохуторскоесп.рф](http://www.белохуторскоесп.рф)

1.3.4. Посредством размещения информации в федеральной государственной информационной системе «Единый портал государственных и муниципальных услуг (функций)»: [www.gosuslugi.ru](http://www.gosuslugi.ru) (далее – Портал).

1.3.5. Посредством размещения информационных стендов в МФЦ и Администрации.

1.4. Консультирование по вопросам предоставления муниципальной услуги осуществляется бесплатно.

Специалист, осуществляющий консультирование (посредством телефона или лично) по вопросам предоставления муниципальной услуги, должен корректно и внимательно относиться к заявителям.

При консультировании по телефону специалист должен назвать свою фамилию, имя и отчество, должность, а затем в вежливой форме четко и подробно проинформировать обратившегося по интересующим его вопросам.

Рекомендуемое время для телефонного разговора не более 10 минут, личного устного информирования - не более 20 минут.

Индивидуальное письменное информирование (по электронной почте) осуществляется путем направления электронного письма на адрес электронной почты заявителя и должно содержать четкий ответ на поставленные вопросы.

1.5. Информационные стенды, размещенные в МФЦ и Администрации участвующих в предоставлении муниципальной услуги, должны содержать:

режим работы, адреса МФЦ и Администрации предоставляющих муниципальную услугу;

адрес официального Интернет-портала Администрации, адрес электронной почты Администрации;

почтовые адреса, телефоны, фамилии руководителей МФЦ и Администрации, предоставляющих муниципальную услугу;  
 порядок получения консультаций о предоставлении муниципальной услуги;  
 порядок и сроки предоставления муниципальной услуги;  
 образцы заявлений о предоставлении муниципальной услуги и образцы заполнения таких заявлений;  
 перечень документов, необходимых для предоставления муниципальной услуги;  
 основания для отказа в приеме документов, необходимых для предоставления муниципальной услуги;  
 досудебный (внесудебный) порядок обжалования решений и действий (бездействия) органа, предоставляющего муниципальную услугу, и органа, участвующего в предоставлении муниципальной услуги, а также их должностных лиц и муниципальных служащих;  
 иную информацию, необходимую для получения муниципальной услуги.

Такая же информация размещается на официальном Интернет-портале администрации Белохуторского сельского поселения Ленинградского района ([www.белохуторскоесп.рф](http://www.белохуторскоесп.рф)) и сайте МФЦ ([www.lenmfc.ru](http://www.lenmfc.ru)).

1.6. Информация о местонахождении и графике работы уполномоченных органов и адреса их местонахождения:

Муниципальное бюджетное учреждение «Многофункциональный центр предоставления государственных и муниципальных услуг» муниципального образования Ленинградский район - 353740, станция Ленинградская, улица Красная, 136, А.

Электронный адрес	Len_mfc@mail.ru
Официальный сайт	www.lenmfc.ru
Телефон	8(86145) 3-78-98
Факс	8(86145) 3-78-98

График приема граждан по вопросам предоставления муниципальной услуги в МФЦ:

День недели	Время приема заявлений и документов заявителей	Время выдачи запрашиваемых документов (мотивированных отказов) заявителям	Время обработки и учета обращений заявителей
Понедельник, вторник, четверг	с 8-00 до 18-00	с 8-00 до 18-00	с 8-00 до 18-00
Среда	с 8-00 до 20-00	с 8-00 до 20-00	с 8-00 до 20-00
Пятница	с 8-00 до 16-00	с 8-00 до 16-00	с 8-00 до 16-00

Адрес местонахождения исполнителя муниципальной услуги:

Администрация Белохуторского сельского поселения Ленинградского района – 353768, Краснодарский край, хутор Белый, улица Горького, дом 218/3.

Электронный адрес	<a href="mailto:bely70@mail.ru">bely70@mail.ru</a>
Телефон	8 (86145) 4-12-30
Факс	8 (86145) 4-13-41

График приема граждан по вопросам предоставления муниципальной услуги в Администрации:

День недели	Время приема граждан
Понедельник	8.00-16.12 (перерыв 12.00-13.00)
Вторник	8.00-16.12 (перерыв 12.00-13.00)
Среда	8.00-16.12 (перерыв 12.00-13.00)
Четверг	8.00-16.12 (перерыв 12.00-13.00)
Пятница	8.00-16.12 (перерыв 12.00-13.00)

## Раздел 2. СТАНДАРТ ПРЕДОСТАВЛЕНИЯ МУНИЦИПАЛЬНОЙ УСЛУГИ

2.1. Наименование Муниципальной услуги: «Предоставление в аренду без проведения торгов земельного участка, который находится в государственной или муниципальной собственности, на котором расположен объект незавершенного строительства».

2.2. Предоставление Муниципальной услуги осуществляется Администрацией (ответственный исполнитель) при участии:

- филиала Государственного унитарного предприятия Краснодарского края «Крайтехинвентаризация - Краевое БТИ» по Ленинградскому району;

- Ленинградского районного отделения филиала государственного унитарного предприятия «Ростехинвентаризация - Федеральное БТИ» по Краснодарскому краю;

-Ленинградского отдела Управления Федеральной службы государственной регистрации, кадастра и картографии по Краснодарскому краю.

-Управления архитектуры и градостроительства администрации муниципального образования Ленинградский район.

2.3. Запрещено требовать от заявителя осуществления действий, в том числе согласований, необходимых для получения муниципальной услуги и связанных с обращением в иные государственные органы и организации, за исключением получения услуг, включенных в перечень услуг, которые являются необходимыми и обязательными для предоставления муниципальной услуги.

2.4. Описание результата предоставления муниципальной услуги.

Результатом предоставления муниципальной услуги является:

- выдача постановления администрации Белохуторского сельского поселения о предоставлении земельного участка в аренду, на котором расположен объект незавершенного строительства, договор аренды земельного участка;

- отказ в предоставлении Муниципальной услуги.

2.5. Срок предоставления муниципальной услуги.

Срок предоставления муниципальной услуги составляет не более 30 дней, причем в указанный срок не входят сроки предоставления информации и проведения регистрационных действий сторонних организаций, указанных в пункте 2.2. настоящего Административного регламента.

2.6. Правовые основания для предоставления муниципальной услуги.

2.6.1. Предоставление муниципальной услуги осуществляется в соответствии со следующими нормативными актами:

Конституцией Российской Федерации;

Земельным кодексом Российской Федерации;

Гражданским кодексом Российской Федерации;

Градостроительным кодексом Российской Федерации;

Федеральным законом от 25 октября 2001 года № 137-ФЗ «О введении в действие Земельного кодекса Российской Федерации»;

Федеральным законом от 27 июля 2010 года № 210-ФЗ "Об организации предоставления государственных и муниципальных услуг";

Федеральным законом от 24 июля 2007 года № 221-ФЗ "О государственном кадастре недвижимости";

Законом Краснодарского края от 5 ноября 2002 года № 532-КЗ «Об основах регулирования земельных отношений в Краснодарском крае».

2.7. Исчерпывающий перечень документов, необходимых в соответствии с нормативными правовыми актами для предоставления муниципальной услуги.

2.7.1. Документы, которые заявитель должен представить самостоятельно:

заявление о предоставлении земельного участка (Приложение №1);

копия документа, удостоверяющего личность заявителя, являющегося физическим лицом, либо личность представителя заявителя и документ подтверждающий его полномочия (оригинал для обозрения);

документ, подтверждающий полномочия представителя заявителя, в случае, если с заявлением о заключении нового договора аренды земельного участка обращается представитель заявителя;

копия свидетельства о государственной регистрации физического лица в качестве индивидуального предпринимателя (для индивидуальных предпринимателей), копию свидетельства о государственной регистрации юридического лица (для юридических лиц) или выписку из государственных реестров о юридическом лице или индивидуальном предпринимателе, являющемся заявителем, ходатайствующим о приобретении прав на земельный участок (оригинал для обозрения);

заверенный перевод на русский язык документов о государственной регистрации юридического лица в соответствии с законодательством иностранного государства в случае, если заявителем является иностранное юридическое лицо;

документы, подтверждающие право заявителя на приобретение земельного участка без проведения торгов и предусмотренные перечнем, установленным уполномоченным Правительством Российской Федерации федеральным органом исполнительной власти, за исключением документов, которые должны быть представлены в уполномоченный орган в порядке межведомственного информационного взаимодействия;

документы, удостоверяющие (устанавливающие) права заявителя на здание, сооружение, если право на такое здание, сооружение не зарегистрировано в ЕГРП;

документы, удостоверяющие (устанавливающие) права заявителя на испрашиваемый земельный участок, если право на такой земельный участок не зарегистрировано в ЕГРП;

сообщение, содержащее перечень всех зданий, сооружений, расположенных на испрашиваемом земельном участке, с указанием их кадастровых (условных, инвентарных) номеров и адресных ориентиров.

2.8. Заявление и сканированные копии документов, указанные в пункте 2.7.1., могут быть поданы заявителем в электронной форме после регистрации в федеральной государственной информационной системе «Единый портал государственных и муниципальных услуг».

2.9. Исчерпывающий перечень документов, необходимых в соответствии с нормативными правовыми актами для предоставления муниципальной услуги, которые находятся в распоряжении государственных органов, органов местного самоуправления и иных органов и организаций, участвующих в предоставлении муниципальной услуги и которые заявитель вправе представить.

2.9.1. Документы, представляемые в рамках межведомственного информационного взаимодействия:

- кадастровый паспорт земельного участка;
- выписка из ЕГРП о правах на приобретаемый земельный участок или уведомление об отсутствии в ЕГРП запрашиваемых сведений;
- выписка из Единого государственного реестра прав на недвижимое имущество и сделок с ним о правах на здание, строение, сооружение, находящееся на приобретаемом земельном участке, или уведомление об отсутствии в ЕГРП запрашиваемых сведений;
- выписка из Единого государственного реестра юридических лиц в случае, если заявителем является юридическое лицо;
- выписка из Единого государственного реестра индивидуальных предпринимателей в случае, если заявителем является индивидуальный предприниматель.

2.10. Указанные в пункте 2.9.1. документы могут быть представлены по собственной инициативе заявителем самостоятельно.

2.11. В целях получения муниципальной услуги заявители обращаются с заявлением и приложенными к нему документами:

- 1) в МФЦ;
- 2) в Администрацию;
- 3) через Портал.

Заявление и необходимые документы могут подаваться Заявителем в виде бумажных или электронных документов.

Предоставление копий документов не допускается.

Копии документов, направляемых по почте, требуют обязательного нотариального заверения.

Электронные документы оформляются с применением электронной цифровой подписи и направляются через Портал.

2.12. Запрещается требовать от заявителя:

представления документов и информации или осуществления действий, представление или осуществление которых не предусмотрено нормативными правовыми актами, регулирующими отношения, возникающие в связи с предоставлением муниципальной услуги;

представления документов и информации, которые в соответствии с нормативными правовыми актами Российской Федерации, нормативными правовыми актами Краснодарского края и муниципальными правовыми актами находятся в распоряжении государственных органов, органов местного самоуправления и (или) подведомственных государственным органам и органам местного самоуправления организаций, участвующих в предоставлении муниципальных услуг, за исключением документов, указанных в **части 6 статьи 7** Федерального закона от 27 июля 2010 N 210-ФЗ «Об организации предоставления государственных и муниципальных услуг».

2.13. Исчерпывающий перечень оснований для отказа в приеме документов, необходимых для предоставления муниципальной услуги.



К таким основаниям относятся:

- истечение срока действия предоставляемых документов;
- представление заявителем документов, оформленных не в соответствии с установленным порядком (наличие исправлений, серьезных повреждений, не позволяющих однозначно истолковать их содержание, отсутствие обратного адреса, отсутствие подписи, печати (при наличии));

- не предоставление всего необходимого пакета документов, предоставляемого заявителем, указанного в п 2.7. настоящего административного регламента

О наличии оснований для отказа в приеме документов заявителя информирует работник МФЦ, ответственный за прием документов, объясняет заявителю содержание выявленных недостатков в предоставленных документах и предлагает принять меры по их устранению.

Заявитель вправе отозвать заявление, обратившись с соответствующим заявлением в МФЦ. В этом случае документы, представленные заявителем вместе с заявлением, в полном объеме в течение 5 рабочих дней подлежат возврату заявителю.

2.14. Исчерпывающий перечень оснований для приостановления предоставления муниципальной услуги.

Основания для приостановления предоставления муниципальной услуги законодательством Российской Федерации не предусмотрены.

2.15. Исчерпывающий перечень оснований для отказа в предоставлении муниципальной услуги.

К таким основаниям относятся:

1) с заявлением о предоставлении земельного участка обратилось лицо, которое в соответствии с земельным законодательством не имеет права на приобретение земельного участка без проведения торгов;

2) указанный в заявлении о предоставлении земельного участка земельный участок предоставлен на праве постоянного (бессрочного) пользования, безвозмездного пользования, пожизненного наследуемого владения или аренды, за исключением случаев, если с заявлением о предоставлении земельного участка обратился обладатель данных прав или подано заявление о предоставлении земельного участка в соответствии с подпунктом 10 пункта 2 статьи 39.10 Земельного Кодекса;

3) указанный в заявлении о предоставлении земельного участка земельный участок предоставлен некоммерческой организации, созданной гражданами, для ведения огородничества, садоводства, дачного хозяйства или комплексного освоения территории в целях индивидуального жилищного строительства, за исключением случаев обращения с заявлением члена этой некоммерческой организации либо этой некоммерческой организации, если земельный участок относится к имуществу общего пользования;

4) на указанном в заявлении о предоставлении земельного участка земельном участке расположены здание, сооружение, объект незавершенного строительства, принадлежащие гражданам или юридическим лицам, за исключением случаев, если сооружение (в том числе сооружение, строительство которого не завершено)

размещается на земельном участке на условиях сервитута или на земельном участке размещен объект, предусмотренный пунктом 3 статьи 39.36 Земельного Кодекса, и это не препятствует использованию земельного участка в соответствии с его разрешенным использованием либо с заявлением о предоставлении земельного участка обратился собственник этих здания, сооружения, помещений в них, этого объекта незавершенного строительства;

5) на указанном в заявлении о предоставлении земельного участка земельном участке расположены здание, сооружение, объект незавершенного строительства, находящиеся в государственной или муниципальной собственности, за исключением случаев, если сооружение (в том числе сооружение, строительство которого не завершено) размещается на земельном участке на условиях сервитута или с заявлением о предоставлении земельного участка обратился правообладатель этих здания, сооружения, помещений в них, этого объекта незавершенного строительства;

6) указанный в заявлении о предоставлении земельного участка земельный участок является изъятым из оборота или ограниченным в обороте и его предоставление не допускается на праве, указанном в заявлении о предоставлении земельного участка;

7) указанный в заявлении о предоставлении земельного участка земельный участок является зарезервированным для государственных или муниципальных нужд в случае, если заявитель обратился с заявлением о предоставлении земельного участка в собственность, постоянное (бессрочное) пользование или с заявлением о предоставлении земельного участка в аренду, безвозмездное пользование на срок, превышающий срок действия решения о резервировании земельного участка, за исключением случая предоставления земельного участка для целей резервирования;

8) указанный в заявлении о предоставлении земельного участка земельный участок расположен в границах территории, в отношении которой с другим лицом заключен договор о развитии застроенной территории, за исключением случаев, если с заявлением о предоставлении земельного участка обратился собственник здания, сооружения, помещений в них, объекта незавершенного строительства, расположенных на таком земельном участке, или правообладатель такого земельного участка;

9) указанный в заявлении о предоставлении земельного участка земельный участок расположен в границах территории, в отношении которой с другим лицом заключен договор о развитии застроенной территории, или земельный участок образован из земельного участка, в отношении которого с другим лицом заключен договор о комплексном освоении территории, за исключением случаев, если такой земельный участок предназначен для размещения объектов федерального значения, объектов регионального значения или объектов местного значения и с заявлением о предоставлении такого земельного участка обратилось лицо, уполномоченное на строительство указанных объектов;

10) указанный в заявлении о предоставлении земельного участка земельный

участок образован из земельного участка, в отношении которого заключен договор о комплексном освоении территории или договор о развитии застроенной территории, и в соответствии с утвержденной документацией по планировке территории предназначен для размещения объектов федерального значения, объектов регионального значения или объектов местного значения, за исключением случаев, если с заявлением о предоставлении в аренду земельного участка обратилось лицо, с которым заключен договор о комплексном освоении территории или договор о развитии застроенной территории, предусматривающие обязательство данного лица по строительству указанных объектов;

11) указанный в заявлении о предоставлении земельного участка земельный участок является предметом аукциона, извещение о проведении которого размещено в соответствии с пунктом 19 статьи 39.11 Земельного Кодекса;

12) в отношении земельного участка, указанного в заявлении о его предоставлении, поступило предусмотренное подпунктом 6 пункта 4 статьи 39.11 Земельного Кодекса заявление о проведении аукциона по его продаже или аукциона на право заключения договора его аренды при условии, что такой земельный участок образован в соответствии с подпунктом 4 пункта 4 статьи 39.11 Земельного Кодекса и уполномоченным органом не принято решение об отказе в проведении этого аукциона по основаниям, предусмотренным пунктом 8 статьи 39.11 Земельного Кодекса;

13) в отношении земельного участка, указанного в заявлении о его предоставлении, опубликовано и размещено в соответствии с подпунктом 1 пункта 1 статьи 39.18 Земельного Кодекса извещение о предоставлении земельного участка для индивидуального жилищного строительства, ведения личного подсобного хозяйства, садоводства, дачного хозяйства или осуществления крестьянским (фермерским) хозяйством его деятельности;

14) разрешенное использование земельного участка не соответствует целям использования такого земельного участка, указанным в заявлении о предоставлении земельного участка, за исключением случаев размещения линейного объекта в соответствии с утвержденным проектом планировки территории;

15) испрашиваемый земельный участок не включен в утвержденный в установленном Правительством Российской Федерации порядке перечень земельных участков, предоставленных для нужд обороны и безопасности и временно не используемых для указанных нужд, в случае, если подано заявление о предоставлении земельного участка в соответствии с подпунктом 10 пункта 2 статьи 39.10 Земельного Кодекса;

16) площадь земельного участка, указанного в заявлении о предоставлении земельного участка некоммерческой организации, созданной гражданами, для ведения огородничества, садоводства, превышает предельный размер, установленный в соответствии с федеральным законом;

17) указанный в заявлении о предоставлении земельного участка земельный участок в соответствии с утвержденными документами территориального

планирования и (или) документацией по планировке территории предназначен для размещения объектов федерального значения, объектов регионального значения или объектов местного значения и с заявлением о предоставлении земельного участка обратилось лицо, не уполномоченное на строительство этих объектов;

18) указанный в заявлении о предоставлении земельного участка земельный участок предназначен для размещения здания, сооружения в соответствии с государственной программой Российской Федерации, государственной программой субъекта Российской Федерации и с заявлением о предоставлении земельного участка обратилось лицо, не уполномоченное на строительство этого здания, сооружения;

19) предоставление земельного участка на заявленном виде прав не допускается;

20) в отношении земельного участка, указанного в заявлении о его предоставлении, не установлен вид разрешенного использования;

21) указанный в заявлении о предоставлении земельного участка земельный участок не отнесен к определенной категории земель;

22) в отношении земельного участка, указанного в заявлении о его предоставлении, принято решение о предварительном согласовании его предоставления, срок действия которого не истек, и с заявлением о предоставлении земельного участка обратилось иное не указанное в этом решении лицо;

23) указанный в заявлении о предоставлении земельного участка земельный участок изъят для государственных или муниципальных нужд и указанная в заявлении цель предоставления такого земельного участка не соответствует целям, для которых такой земельный участок был изъят, за исключением земельных участков, изъятых для государственных или муниципальных нужд в связи с признанием многоквартирного дома, который расположен на таком земельном участке, аварийным и подлежащим сносу или реконструкции;

24) границы земельного участка, указанного в заявлении о его предоставлении, подлежат уточнению в соответствии с Федеральным законом «О государственном кадастре недвижимости»;

25) площадь земельного участка, указанного в заявлении о его предоставлении, превышает его площадь, указанную в схеме расположения земельного участка, проекте межевания территории или в проектной документации о местоположении, границах, площади и об иных количественных и качественных характеристиках лесных участков, в соответствии с которыми такой земельный участок образован, более чем на десять процентов.

2.16. Перечень услуг, которые являются необходимыми и обязательными для предоставления муниципальной услуги.

Услуги, которые являются необходимыми и обязательными для предоставления муниципальной услуги, отсутствуют.

2.17. Порядок, размер и основания взимания государственной пошлины или иной платы, взимаемой за предоставление муниципальной услуги.

Предоставление муниципальной услуги заявителям осуществляется на безвозмездной основе.

2.18. Максимальный срок ожидания в очереди при подаче заявления и при получении результата предоставления муниципальной услуги:

- время ожидания в очереди для получения консультации не должно превышать пятнадцати минут в МФЦ, не должно превышать пятнадцати минут в Администрации;

- время ожидания для подачи документов, необходимых для получения Муниципальной услуги не должно превышать пятнадцати минут в МФЦ, не должно превышать пятнадцати минут в Администрации;

- время ожидания для получения результата предоставления Муниципальной услуги не должно превышать пятнадцати минут в МФЦ, не должно превышать пятнадцати минут в Администрации.

2.19. Срок и порядок регистрации запроса заявителя о предоставлении Муниципальной услуги, в том числе в электронной форме.

Срок регистрации заявления о предоставлении муниципальной услуги не может превышать 1 рабочего дня.

2.19.1. Порядок регистрации заявления:

- регистрация заявления производится работником МФЦ, либо специалистом Администрации;

- заявление регистрируется с использованием программного обеспечения для регистрации входящей корреспонденции с присвоением входящего номера и даты.

2.19.2. Порядок регистрации заявления полученного в электронной форме:

- заявление о предоставлении муниципальной услуги, представленное в форме электронного документа, должно быть зарегистрировано в книге учета заявлений или электронном журнале не позднее рабочего дня, следующего за днем получения.

Получение заявления и необходимых для предоставления муниципальной услуги документов, представляемых в форме электронных документов, подтверждается путем направления расписки в форме электронного документа, подписанного электронной подписью (далее – электронная расписка). Электронная расписка выдается по выбору заявителя посредством отправления сообщения электронной почтой по указанному заявителем адресу электронной почты или с использованием веб-сервисов. Электронная расписка направляется заявителю в день регистрации заявления в книге учета заявлений или в электронном журнале. В Электронной расписке указываются входящий регистрационный номер заявления о предоставлении муниципальной услуги и необходимых для предоставления муниципальной услуги документов, представленных в форме электронных документов.

При подаче заявления в электронном виде для получения результата муниципальной услуги заявитель прибывает в уполномоченный орган лично с документом, удостоверяющим личность.

Информация о прохождении документов, а также о принятых решениях отражается в системе электронного документооборота в день принятия соответствующих решений.

Обращение заявителя с документами, предусмотренными пунктом 2.7.1. административного регламента, не может быть оставлено без рассмотрения или рассмотрено с нарушением сроков по причине продолжительного отсутствия (отпуск, командировка, болезнь и т.д.) или увольнения должностного лица уполномоченного органа, ответственного за предоставление муниципальной услуги.

2.20. Требования к помещениям, в которых предоставляется муниципальная услуга, к залу ожидания, местам для заполнения заявлений, информационным стендам с образцами их заполнения и перечнем документов, необходимых для предоставления муниципальной услуги.

Здания, в которых расположены МФЦ и Администрация должны быть оборудованы отдельным входом для свободного доступа заинтересованных лиц.

Входы в здания МФЦ и Администрацию оборудуются пандусами, специальными ограждениями и перилами позволяющими обеспечить беспрепятственный доступ инвалидов, включая инвалидов-колясочников.

Центральный вход в здание МФЦ и Администрации должен быть оборудован информационной табличкой (вывеской), содержащей информацию о наименовании, местонахождении, режиме работы МФЦ и Администрации.

Помещения для работников МФЦ и Администрации, предоставляющих муниципальную услугу, должны соответствовать следующим требованиям:

- 1) наличие соответствующих вывесок и указателей;
- 2) наличие системы кондиционирования воздуха, средств пожаротушения;
- 3) наличие удобной офисной мебели;
- 4) наличие телефона;
- 5) оснащение рабочих мест работников достаточным количеством компьютерной техники и организационной техники, а также канцелярскими принадлежностями;
- 6) возможность доступа к справочным и правовым системам и информационно-телекоммуникационной сети «Интернет».

Визуальная, текстовая информация о порядке предоставления муниципальной услуги размещается на информационном стенде в МФЦ и Администрации, или на информационном терминале в помещении МФЦ для ожидания и приема граждан (устанавливаются в удобном для граждан месте), а также на Портале и официальном сайте.

Оформление визуальной, текстовой информации о порядке предоставления Муниципальной услуги должно соответствовать оптимальному зрительному и слуховому восприятию этой информации гражданами.

Для ожидания заявителями приема, заполнения необходимых для получения муниципальной услуги документов отводятся места, оборудованные стульями, столами (стойками) для возможности оформления документов, обеспечиваются авторучками, бланками документов. Количество мест ожидания определяется исходя из фактической нагрузки и возможности их размещения в помещении.

В местах предоставления муниципальной услуги предусматривается оборудование доступных мест общественного пользования (туалетов).

Прием заявителей осуществляется ответственными специалистами, ведущими прием в соответствии с установленным графиком.

В целях обеспечения конфиденциальности сведений о заявителе, одним специалистом одновременно ведется прием только одного заявителя. Одновременный прием двух и более заявителей не допускается.

2.21. Показатели доступности и качества муниципальной услуги.

2.21.1. Показателями доступности муниципальной услуги являются:

- транспортная доступность к месту предоставления муниципальной услуги;
- обеспечение беспрепятственного доступа лиц с ограниченными возможностями передвижения к помещениям, в которых предоставляется муниципальная услуга;
- обеспечение предоставления муниципальной услуги с использованием возможностей Портала;
- размещение информации о порядке предоставления муниципальной услуги на официальном сайте;
- условия ожидания приема;
- обоснованность отказов в предоставлении муниципальной услуги.
- размещение информации о порядке предоставления муниципальной услуги на Портале.

2.21.2. Показателями качества муниципальной услуги являются:

- соблюдение срока предоставления муниципальной услуги;
- соблюдение сроков ожидания в очереди при предоставлении муниципальной услуги;
- отсутствие поданных в установленном порядке жалоб на решения и действия (бездействие) должностных лиц, муниципальных служащих принятые и осуществленные в ходе предоставления муниципальной услуги.

2.22. Иные требования, в том числе учитывающие особенности предоставления муниципальной услуги в многофункциональном центре предоставления государственных и муниципальных услуг и особенности предоставления муниципальной услуги в электронной форме.

На официальном сайте Белохуторского сельского поселения Ленинградского района [www.белохуторскоесп.рф](http://www.белохуторскоесп.рф), Портале государственных и муниципальных услуг [www.gosuslugi.ru](http://www.gosuslugi.ru), Портале государственных и муниципальных услуг Краснодарского края [www.pgu.krasnodar.ru](http://www.pgu.krasnodar.ru), на Едином портале многофункциональных центров предоставления государственных и муниципальных услуг Краснодарского края [www.e-mfc.ru](http://www.e-mfc.ru), на сайте МФЦ [www.lenmfc.ru](http://www.lenmfc.ru) предоставляется возможность получения форм заявлений и иных документов, необходимых для получения Услуги в электронном виде.

Прием заявлений о предоставлении государственных и муниципальных услуг в МФЦ, копирование и сканирование документов, предусмотренных частью 6 статьи 7 Федерального закона от 27 июля 2010 N 210-ФЗ «Об организации предоставления государственных и муниципальных услуг», информирование и консультирование заявителей о порядке предоставления государственных и муниципальных услуг, о ходе рассмотрения запросов о предоставлении государственных и муниципальных

услуг, в МФЦ осуществляются бесплатно.

При предоставлении услуги в МФЦ прием и выдача документов осуществляется работниками МФЦ. Для исполнения пакет документов передается непосредственно в Администрацию.

Прием документов от заявителя, выдача результата предоставления муниципальной услуги, а также информирование и консультирование заявителей осуществляются работниками МФЦ в день обращения заявителя в порядке электронной очереди, в том числе по предварительной записи (на определенное время и дату) непрерывно в течение рабочего дня, в соответствии с графиком работы МФЦ.

В секторе информирования и ожидания работник МФЦ осуществляет организационную и консультационную помощь гражданам, обратившимся в МФЦ для получения муниципальной услуги.

Обслуживание заявителей в МФЦ осуществляется с помощью электронной системы управления очередью, которая предназначена для регистрации заявителей в очереди; учета заявителей в очереди; управления отдельными очередями в зависимости от видов услуг; отображения статуса очереди; предварительной записи заявителей. Система управления очередью включает в себя систему голосового и визуального информирования, пульта операторов.

В местах ожидания размещается касса отделения банка по приему платежей.

### Раздел 3. СОСТАВ, ПОСЛЕДОВАТЕЛЬНОСТЬ И СРОКИ

#### ВЫПОЛНЕНИЯ АДМИНИСТРАТИВНЫХ ПРОЦЕДУР,

#### ТРЕБОВАНИЯ К ПОРЯДКУ ИХ ВЫПОЛНЕНИЯ, В ТОМ ЧИСЛЕ ОСОБЕННОСТИ ВЫПОЛНЕНИЯ АДМИНИСТРАТИВНЫХ ПРОЦЕДУР

#### В ЭЛЕКТРОННОЙ ФОРМЕ, А ТАКЖЕ ОСОБЕННОСТИ ВЫПОЛНЕНИЯ АДМИНИСТРАТИВНЫХ ПРОЦЕДУР В МНОГОФУНКЦИОНАЛЬНЫХ ЦЕНТРАХ

3.1. Предоставление муниципальной услуги включает в себя следующие административные процедуры:

- 1) прием заявления и документов на предоставление муниципальной услуги;
- 2) межведомственное взаимодействие с иными органами государственной власти, органами местного самоуправления и организациями, участвующими в предоставлении муниципальной услуги;
- 3) рассмотрение заявления и формирование результата муниципальной услуги;
- 4) выдача результата предоставления муниципальной услуги.

3.2. Прием заявления и документов на предоставление муниципальной услуги.

3.2.1. Основанием для начала административной процедуры является обращение в МФЦ, либо в Администрацию, заявителя с заявлением и приложенными к нему документами, указанными в пункте 2.7.1. настоящего административного регламента.

Заявление может быть подано:



- при личном обращении заявителя в МФЦ, либо в Администрацию;
- в виде почтового обращения в Администрацию с описью вложения;
- посредством отправки через Портал государственных и муниципальных услуг [www.gosuslugi.ru](http://www.gosuslugi.ru), Портал государственных и муниципальных услуг Краснодарского края [www.pgu.krasnodar.ru](http://www.pgu.krasnodar.ru), Единый портал многофункциональных центров предоставления государственных и муниципальных услуг Краснодарского края [www.e-mfc.ru](http://www.e-mfc.ru), или через официальный сайт МФЦ [www.lenmfc.ru](http://www.lenmfc.ru).

3.2.2. При личном обращении заявителя работник МФЦ, ответственный за прием заявления:

- устанавливает личность заявителя, в том числе проверяет документ, удостоверяющий личность, проверяет полномочия заявителя, в том числе полномочия представителя действовать от его имени;
- проверяет наличие всех необходимых документов по перечню документов, необходимых для предоставления муниципальной услуги;
- проверяет соответствие представленных документов установленным требованиям, удостоверяясь, что:
  - документы в установленных законодательством случаях нотариально удостоверены, скреплены печатями (при наличии печати), имеют надлежащие подписи сторон или определенных законодательством должностных лиц;
  - тексты документов написаны разборчиво;
  - наименования заявителей, адреса их мест нахождения написаны полностью;
  - в документах нет подчисток, приписок, зачеркнутых слов и иных не оговоренных в них исправлений;
  - документы не исполнены карандашом;
  - документы не имеют серьезных повреждений, наличие которых не позволяет однозначно истолковать их содержание;
  - срок действия документов не истек;
  - документы представлены в полном объеме.

При отсутствии оснований для отказа в приеме документов работник МФЦ оформляет с использованием системы электронной очереди расписку о приеме документов.

МФЦ осуществляет запрос документов в рамках межведомственного взаимодействия, в случае, если документы не были представлены заявителем самостоятельно.

Заявитель, представивший документы для получения муниципальной услуги, в обязательном порядке информируется работником МФЦ:

- о сроке предоставления муниципальной услуги;
- о возможности отказа в предоставлении муниципальной услуги.

3.2.3. Порядок передачи курьером МФЦ пакета документов из МФЦ в Администрацию.

Передача документов из МФЦ в Администрацию осуществляется в течение 1 рабочего дня после принятия, на основании реестра, который составляется в 2 экземплярах и содержит дату и время передачи.

При передаче пакета документов должностное лицо Администрации, принимающее их, проверяет в присутствии курьера МФЦ соответствие и количество документов. Информация о получении документов заносится в электронную базу.

Результатом административной процедуры является принятие от заявителя заявления и прилагаемых к нему документов и передача документов из МФЦ в Администрацию.

3.2.4. В случае личного обращения в Администрацию, либо поступления представленных документов в Администрацию в виде почтового с описью вложения, должностное лицо Администрации, осуществляющее прием заявления и представленных документов, регистрирует заявление путем внесения входящего

номера, даты регистрации и сведений о заявлении в Единую систему электронного документооборота.

3.3. Межведомственное взаимодействие с иными органами государственной власти, органами местного самоуправления и организациями, участвующими в предоставлении муниципальной услуги.

3.3.1. Основанием для начала административной процедуры является принятие должностным лицом Администрации заявления и прилагаемых к нему документов от курьера МФЦ.

В случае непредставления заявителем по собственной инициативе документов, указанных в 2.9.1. Административного регламента, должностным лицом Администрации в течение 10 рабочих дней со дня поступления заявления в Администрацию подготавливается межведомственный запрос в соответствующий орган (организацию), указанный в 2.2. настоящего административного регламента, который подписывается главой Белохуторского сельского поселения Ленинградского района.

Межведомственный запрос оформляется в соответствии с требованиями, установленными Федеральным [законом](#) от 27 июля 2010 N 210-ФЗ «Об организации предоставления государственных и муниципальных услуг».

Запрос должен содержать следующие сведения:

- а) наименование органа (организации), направляющего запрос о предоставлении документов и (или) информации;
- б) наименование органа (организации), в адрес которого направляется запрос о предоставлении документов и (или) информации;
- в) наименование муниципальной услуги, для предоставления которой необходимо представление документа и (или) информации, а также, если имеется, номер (идентификатор) такой услуги в реестре государственных услуг;
- г) указание на положение нормативного правового акта, в котором установлено требование о представлении необходимого для предоставления услуги документа и (или) информации, и указание на реквизиты данного нормативного правового акта;
- д) сведения, необходимые для предоставления документа и (или) информации, установленные в административном регламенте предоставления муниципальной услуги, а также сведения, предусмотренные нормативными правовыми актами как необходимые для предоставления таких документов и (или) информации;
- е) контактная информация для направления ответа на запрос;
- ж) дата направления запроса и срок ожидаемого ответа на запрос;
- з) фамилия, имя, отчество и должность лица, подготовившего и направившего запрос, а также номер служебного телефона и (или) адрес электронной почты данного лица для связи.

Направление межведомственного запроса осуществляется в электронной форме по каналам сети межведомственного электронного взаимодействия (СМЭВ) либо по иным электронным каналам.

Также допускается направление запросов на бумажном носителе по почте, факсу, посредством курьера.

Срок подготовки и направления ответа на межведомственный запрос о предоставлении документов и информации, для предоставления муниципальной услуги с использованием межведомственного информационного взаимодействия не может превышать 5 рабочих дней со дня поступления межведомственного запроса в орган или организацию, предоставляющие документ и информацию.

Непредставление (несвоевременное представление) органом или организацией по межведомственному запросу документов и информации, необходимых для предоставления муниципальной услуги, не может являться основанием для отказа в предоставлении заявителю муниципальной услуги. Должностное лицо, не представившее (несвоеременно представившее) запрошенные и находящиеся в

распоряжении соответствующего органа либо организации документ или информацию, подлежит административной, дисциплинарной или иной ответственности в соответствии с законодательством Российской Федерации.

Результатом административной процедуры является получение ответов на межведомственные запросы от органов, участвующих в предоставлении муниципальной услуги.

3.4. Рассмотрение заявления и формирование результата муниципальной услуги.

3.4.1. По результатам рассмотрения приложенных к заявлению документов, а также информации, представленной по межведомственным запросам, при наличии предусмотренных законодательством оснований принимается решение о предоставлении муниципальной услуги или об отказе в предоставлении муниципальной услуги.

При выявлении предусмотренных законодательством оснований для принятия решения об отказе в предоставлении муниципальной услуги в срок не позднее 7 календарных дней с момента выявления таких обстоятельств ответственный специалист в адрес заявителя готовит письмо с указанием причин отказа в предоставлении муниципальной услуги, которое подписывается главой сельского поселения.

Передача решения об отказе в предоставлении муниципальной услуги в МФЦ для направления заявителю осуществляется в течение 1-го дня.

3.4.2. При наличии всех необходимых документов для предоставления муниципальной услуги, ответственный специалист готовит проект постановления о предоставлении в аренду без проведения торгов земельного участка, который находится в государственной или муниципальной собственности, на котором расположен объект незавершенного строительства (далее – постановление).

Далее проект постановления о предоставлении в аренду без проведения торгов земельного участка, который находится в государственной или муниципальной собственности, на котором расположен объект незавершенного строительства, согласовывается специалистами администрации сельского поселения.

Согласованный проект постановления подписывает глава сельского поселения.

Результатом административной процедуры является постановление администрации сельского поселения о предоставлении в аренду без проведения торгов земельного участка, который находится в государственной или муниципальной собственности, на котором расположен объект незавершенного строительства.

Срок данной процедуры не может превышать 30 дней со дня принятия заявления.

3.4.3. При передаче пакета документов курьер МФЦ, принимающий их, проверяет в присутствии должностного лица Администрации соответствие и количество документов. Информация о получении документов заносится в электронную базу МФЦ.

3.5. Выдача результата предоставления муниципальной услуги.

3.5.1. При выдаче результата предоставления муниципальной услуги работник МФЦ:

устанавливает личность заявителя, проверяет наличие расписки (в случае утери заявителем расписки распечатывает с использованием программного электронного комплекса 1 экземпляр расписки, на обратной стороне которой делает надпись «оригинал расписки утерян», ставит дату и подпись;

знакомит заявителя с содержанием результата предоставления муниципальной услуги;

выдает результат предоставления муниципальной услуги.

Заявитель подтверждает получение результата предоставления муниципальной услуги личной подписью с расшифровкой в соответствующей графе расписки, которая хранится в МФЦ.

Результатом административной процедуры является выдача заявителю постановления администрации сельского поселения о предоставлении в аренду без проведения торгов земельного участка, который находится в государственной или муниципальной собственности, на котором расположен объект незавершенного строительства, либо отказ в предоставлении муниципальной услуги.

Срок административной процедуры составляет 1 рабочий день.

3.6. Блок-схема предоставления муниципальной услуги приводится в приложении № 3 к Административному регламенту.

3.7. Информация о месте нахождения и графике работы, справочных телефонах, официальных сайтах многофункциональных центров предоставления государственных и муниципальных услуг Краснодарского края (далее - МФЦ) приведены в приложении № 4 к настоящему административному регламенту.

## Раздел 4. ФОРМЫ КОНТРОЛЯ ЗА ИСПОЛНЕНИЕМ

### АДМИНИСТРАТИВНОГО РЕГЛАМЕНТА

4.1. Порядок осуществления текущего контроля за соблюдением и исполнением ответственными должностными лицами положений Административного регламента и иных нормативных правовых актов, устанавливающих требования к предоставлению муниципальной услуги, а также принятием ими решений.

4.1.1. Текущий контроль за соблюдением последовательности действий, определенных административными процедурами по предоставлению муниципальной услуги, ответственными должностными лицами МФЦ и Администрации осуществляется их непосредственными руководителями.

4.1.2. Текущий контроль осуществляется путем проведения проверок соблюдения положений настоящего Административного регламента, иных нормативных правовых актов Российской Федерации, Краснодарского края и муниципальных правовых актов при предоставлении ответственными должностными лицами муниципальной услуги, подготовки ответов на обращения граждан.

4.2. Порядок и периодичность осуществления плановых и внеплановых проверок полноты и качества предоставления муниципальной услуги, в том числе порядок и формы контроля за полнотой и качеством предоставления муниципальной услуги.

4.2.1. Контроль за полнотой и качеством предоставления муниципальной услуги осуществляется в формах:

- плановых проверок соблюдения и исполнения ответственными должностными лицами положений настоящего Административного регламента, иных документов, регламентирующих деятельность по предоставлению муниципальной услуги;

- внеплановых проверок соблюдения и исполнения ответственными должностными лицами положений настоящего Административного регламента, осуществляемых по обращениям физических лиц, по поручениям главы сельского поселения, на основании иных документов и сведений, указывающих на нарушение

положений настоящего административного регламента.

4.2.2. Периодичность осуществляемых плановых проверок полноты и качества предоставления муниципальной услуги устанавливается и осуществляется на основании правового акта Администрации.

4.2.3. При проверке могут рассматриваться все вопросы, связанные с предоставлением муниципальной услуги (комплексные проверки), или отдельные вопросы (тематические проверки). Проверка также может проводиться по конкретному обращению граждан. Результаты проверки оформляются в виде справки, в которой отмечаются выявленные недостатки и предложения по их устранению.

4.2.4. В ходе плановых и внеплановых проверок проверяются:

знание ответственными должностными лицами требований настоящего Административного регламента, нормативных правовых актов, устанавливающих требования по предоставлению муниципальной услуги;

соблюдение ответственными должностными лицами сроков и последовательности исполнения административных процедур, установленных настоящим Административным регламентом;

правильность и своевременность информирования заявителей об изменении административных процедур, предусмотренных настоящим Административным регламентом;

определение сроков устранения нарушений и недостатков, выявленных в ходе предыдущих проверок.

4.3. Ответственность должностных лиц за решения и действия (бездействие), принимаемые (осуществляемые) в ходе предоставления муниципальной услуги.

4.3.1. По результатам проведенных проверок, в случае выявления нарушений прав заявителя, осуществляется привлечение виновных лиц к ответственности, в соответствии с действующим законодательством Российской Федерации и Краснодарского края.

4.3.2. Ответственные должностные лица, виновные в неисполнении или ненадлежащем исполнении требований настоящего Административного регламента, привлекаются к дисциплинарной ответственности, а также несут гражданско-правовую, административную и уголовную ответственность в порядке, установленном действующим законодательством Российской Федерации.

4.3.3. Должностные лица несут персональную ответственность за соблюдение сроков и последовательности совершения административных действий. Персональная ответственность данных лиц закрепляется в их должностных инструкциях.

4.4. Положения, характеризующие требования к порядку и формам контроля за предоставлением муниципальной услуги, в том числе со стороны граждан, их объединений и организаций:

4.4.1. Порядок и формы контроля за предоставлением муниципальной услуги должны отвечать требованиям непрерывности и действенности (эффективности).

4.4.2. Общественный контроль за исполнением муниципальной услуги может осуществляться в соответствии с действующим законодательством Российской Федерации.

4.4.3. Граждане, их объединения и организации могут контролировать предоставление муниципальной услуги путем получения письменной и устной информации о результатах проведенных проверок и принятых по результатам проверок мерах.

## ОБЖАЛОВАНИЯ РЕШЕНИЙ И ДЕЙСТВИЙ (БЕЗДЕЙСТВИЯ) ОРГАНА, ПРЕДОСТАВЛЯЮЩЕГО МУНИЦИПАЛЬНУЮ УСЛУГУ,

### А ТАКЖЕ ДОЛЖНОСТНЫХ ЛИЦ, МУНИЦИПАЛЬНЫХ СЛУЖАЩИХ

5.1. Информация для заявителя о его праве подать жалобу на решение и (или) действие (бездействие) органа местного самоуправления и (или) его должностных лиц при предоставлении муниципальной услуги.

5.1.1. Заявитель имеет право на досудебное (внесудебное) обжалование решений и действий (бездействия) органов, предоставляющих муниципальную услугу, а также действий (бездействия) должностных лиц и муниципальных служащих в ходе предоставления муниципальной услуги (далее - досудебное (внесудебное) обжалование в Администрации).

5.1.2. Жалоба на нарушение порядка предоставления муниципальной услуги (далее - жалоба) - требование заявителя или его законного представителя о восстановлении или защите нарушенных прав или законных интересов заявителя органом, предоставляющим муниципальную услугу, многофункциональным центром, должностным лицом органа, предоставляющего муниципальную услугу, или муниципальным служащим при получении данным заявителем муниципальной услуги.

5.2. Предмет жалобы.

5.2.1. Предметом досудебного (внесудебного) обжалования является конкретное решение и действие (бездействие) органов, предоставляющих муниципальную услугу, а также действия (бездействия) должностных лиц и муниципальных служащих в ходе предоставления муниципальной услуги, в результате которых нарушены права заявителя на получение муниципальной услуги, созданы препятствия к предоставлению муниципальной услуги.

5.2.2. Заявитель может обратиться с жалобой в следующих случаях:

нарушения срока регистрации запроса заявителя о предоставлении муниципальной услуги;

нарушения срока предоставления муниципальной услуги;

требования у заявителя документов, не предусмотренных нормативными правовыми актами Российской Федерации, нормативными правовыми актами Краснодарского края, муниципальными правовыми актами для предоставления муниципальной услуги;

отказа в приеме документов, предоставление которых предусмотрено нормативными правовыми актами Российской Федерации, нормативными правовыми актами Краснодарского края, муниципальными правовыми актами для предоставления муниципальной услуги, у заявителя;

отказа в предоставлении муниципальной услуги, если основания отказа не предусмотрены федеральными законами и принятыми в соответствии с ними иными нормативными правовыми актами Российской Федерации, нормативными правовыми актами Краснодарского края, муниципальными правовыми актами;

затребование с заявителя при предоставлении муниципальной услуги платы, не предусмотренной нормативными правовыми актами Российской Федерации, нормативными правовыми актами Краснодарского края, муниципальными правовыми актами;

отказа органа, предоставляющего муниципальную услугу, должностного лица органа, предоставляющего муниципальную услугу, в исправлении допущенных опечаток и ошибок в выданных в результате предоставления муниципальной услуги документах, либо нарушения установленного срока для таких исправлений.

5.3. Органы местного самоуправления и уполномоченные на рассмотрение жалобы должностные лица, которым может быть направлена жалоба.

5.3.1. Заявитель может направить жалобу в письменной форме на почтовый адрес Администрации, в адрес главы Белохуторского сельского поселения Ленинградского района, а также в форме электронного сообщения на электронный адрес Администрации, либо обратиться лично в Администрацию во время личного приема или по телефону (86145) 41341.

5.4. Порядок подачи и рассмотрения жалобы.

5.4.1. Жалоба подается в письменной форме на бумажном носителе, в электронной форме в Администрацию.

5.4.2. Жалоба на решения, принятые начальником общего отдела, предоставляющего муниципальную услугу, подается главе сельского поселения.

5.4.3. Жалоба в устной форме предъявляется на личном приеме. При личном приеме заявитель предъявляет документ, удостоверяющий его личность.

5.4.4. Жалоба может быть направлена по почте, через многофункциональный центр, с использованием информационно-телекоммуникационной сети "Интернет", официального сайта органа, предоставляющего муниципальную услугу, единого портала муниципальных услуг, либо регионального портала муниципальных услуг, а также может быть принята при личном приеме заявителя.

5.4.5. Особенности подачи и рассмотрения жалоб на решения и действия (бездействие) органов местного самоуправления и их должностных лиц, муниципальных служащих устанавливаются нормативными правовыми актами Российской Федерации, нормативными правовыми актами Краснодарского края и муниципальными правовыми актами.

5.4.6. Жалоба должна содержать:

1) наименование органа, предоставляющего муниципальную услугу, должностного лица органа, предоставляющего муниципальную услугу, либо муниципального служащего, решения и действия (бездействие) которых обжалуются;

2) фамилию, имя, отчество (последнее - при наличии), сведения о месте жительства заявителя - физического лица, либо наименование, сведения о местонахождении заявителя - юридического лица, а также номер (номера) контактного телефона(ов), адрес (адреса) электронной почты (при наличии) и почтовый адрес, по которым должен быть направлен ответ заявителю;

3) сведения об обжалуемых решениях и действиях (бездействии) органа, предоставляющего муниципальную услугу, должностного лица органа, предоставляющего муниципальную услугу, либо муниципального служащего;

4) доводы, на основании которых заявитель не согласен с решением и действием (бездействием) органа, предоставляющего муниципальную услугу, должностного лица органа, предоставляющего муниципальную услугу, либо муниципального служащего. Заявителем могут быть представлены документы (при наличии), подтверждающие доводы заявителя, либо их копии.

5.5. Сроки рассмотрения жалобы.

Жалоба, поступившая в орган, предоставляющий муниципальную услугу, подлежит рассмотрению должностным лицом, наделенным полномочиями по рассмотрению жалоб, в течение пятнадцати рабочих дней со дня ее регистрации, а в случае обжалования отказа органа, предоставляющего муниципальную услугу, должностного лица органа, предоставляющего муниципальную услугу, в приеме документов у заявителя либо в исправлении допущенных опечаток и ошибок или в случае обжалования нарушения установленного срока таких исправлений - в течение пяти рабочих дней со дня ее регистрации. Правительство Российской Федерации вправе установить случаи, при которых срок рассмотрения жалобы может быть сокращен.

5.6. Перечень оснований для приостановления рассмотрения жалобы в случае,

если возможность приостановления предусмотрена законодательством Российской Федерации.

5.6.1. Оснований для приостановления рассмотрения жалобы законодательством Российской Федерации не предусмотрено.

5.7. Результат рассмотрения жалобы.

5.7.1. По результатам рассмотрения жалобы орган, предоставляющий муниципальную услугу, принимает одно из следующих решений:

- удовлетворяет жалобу;
- отказывает в удовлетворении жалобы.

5.7.2. В случае признания жалобы обоснованной жалоба удовлетворяется, в том числе в форме отмены принятого решения, исправления допущенных органом, предоставляющим муниципальную услугу, опечаток и ошибок в выданных в результате предоставления муниципальной услуги документах, возврата заявителю денежных средств, взимание которых не предусмотрено нормативными правовыми актами Российской Федерации, нормативными правовыми актами Краснодарского края, муниципальными правовыми актами, а также в иных формах.

5.7.3. В случае признания жалобы об обжаловании решений и действий (бездействия) органов, предоставляющих муниципальную услугу, а также действий (бездействия) должностных лиц и муниципальных служащих в ходе предоставления муниципальной услуги необоснованной заявителю направляется письменное уведомление, в котором разъясняется порядок обращения в суд общей юрисдикции в порядке административного судопроизводства в течение трех месяцев со дня, когда заявителю стало известно о нарушении его прав и свобод. Одновременно заявитель уведомляется о признании обращения необоснованным и о принятых мерах.

5.7.4. В случае установления в ходе или по результатам рассмотрения жалобы признаков состава административного правонарушения или преступления должностное лицо, наделенное полномочиями по рассмотрению жалоб, незамедлительно направляет имеющиеся материалы в органы прокуратуры.

5.8. Порядок информирования заявителя о результатах рассмотрения жалобы.

5.8.1. Не позднее дня, следующего за днем принятия решения, указанного в [подпункте 5.7.1 пункта 5.7 раздела 5](#) административного регламента, заявителю в письменной форме и по желанию заявителя в электронной форме направляется мотивированный ответ о результатах рассмотрения жалобы.

5.8.2. Если изложенные в устном обращении факты и обстоятельства являются очевидными и не требуют дополнительной проверки, ответ на обращение, с согласия заявителя, может быть дан устно в ходе личного приема. При несогласии заявителя дается письменный ответ по существу поставленных в жалобе вопросов.

5.9. Порядок обжалования решения по жалобе.

5.9.1. Заявитель вправе обжаловать в суде решение органа местного самоуправления, должностного лица, муниципального служащего, принятое по жалобе, если считает, что нарушены его права и свободы. Заявитель вправе в течение трех месяцев обратиться непосредственно в суд или вышестоящий в порядке подчиненности орган местного самоуправления, к должностному лицу, муниципальному служащему.

5.10. Право заявителя на получение информации и документов, необходимых для обоснования рассмотрения жалобы.

5.10.1. Заявитель имеет право на получение исчерпывающей информации и документов, необходимых для обоснования и рассмотрения жалобы.

5.11. Способы информирования заявителей о порядке подачи и рассмотрения жалобы.

5.11.1. О порядке подачи и рассмотрения жалобы заявители могут быть проинформированы:

- по телефону;



по письменному обращению;  
 при личном обращении заявителей в Администрацию;  
 по письменному запросу на адрес электронной почты Администрации  
[bely70@mail.ru](mailto:bely70@mail.ru));  
 на информационных стендах Администрации;  
 в средствах массовой информации.

Глава Белохуторского сельского поселения

Ленинградского района

А.Н.Олейник

Приложение № 1

к административному регламенту предоставления муниципальной услуги  
 «Предоставление в аренду без проведения торгов земельного участка, который  
 находится в государственной или муниципальной собственности, на котором  
 расположен объект незавершенного строительства»

Главе Белохуторского сельского  
 поселения

Ленинградского района

\_\_\_\_\_

### Форма заявления

о предоставлении земельного участка

(заявитель - физическое лицо)

Я, \_\_\_\_\_ ,

(Ф.И.О. заявителя)

проживающий(ая) по адресу: \_\_\_\_\_ ,

дата рождения « \_\_\_\_\_ » \_\_\_\_\_ г., гражданство \_\_\_\_\_ ,

паспорт серии \_\_\_\_\_ номер \_\_\_\_\_, выдан «» \_\_\_\_\_ г.

---

(каким органом выдан)

---

(ИНН, номер и дата выдачи свидетельства о регистрации для граждан, зарегистрированных в качестве индивидуального предпринимателя)

На основании подпункта 10 пункта 2, пункта 5 статьи 39.6 Земельного кодекса РФ, прошу заключить договор аренды земельного участка под объектом незавершенного строительства на срок \_\_\_\_\_

из земель \_\_\_\_\_

с кадастровым номером (в случае его наличия) \_\_\_\_\_ ,

расположенный: \_\_\_\_\_ ,

площадью \_\_\_\_\_ кв. м (га), для \_\_\_\_\_ ,

(указать разрешенное использование земельного участка)

необходимый для размещения на нем \_\_\_\_\_ .

Контактный номер телефона, адрес электронной почты \_\_\_\_\_

Я, \_\_\_\_\_

устно предупрежден(а) о возможных причинах отказа. Документы, представленные мной для принятия решения о предоставлении земельного участка, и сведения, указанные в заявлении, достоверны. Согласен(на) на обработку информации, содержащей мои персональные данные.

« \_\_\_\_\_ » \_\_\_\_\_ 20 \_\_\_\_ г.

(дата подачи заявления)

/ \_\_\_\_\_ / \_\_\_\_\_

(подпись заявителя)

(полностью Ф.И.О.)

Подпись сотрудника, принявшего документ

/ \_\_\_\_\_ / \_\_\_\_\_

(подпись сотрудника)

(полностью Ф.И.О.)

Приложение:

Приложение (опись документов)

1. \_\_\_\_\_ на \_\_\_\_\_ л

2. \_\_\_\_\_ на \_\_\_\_\_ л

/ \_\_\_\_\_ / \_\_\_\_\_ /

(Ф.И.О.)

(подпись заявителя)

« \_\_\_\_\_ » \_\_\_\_\_ 20\_\_ г.

Глава Белохуторского сельского поселения

Ленинградского района

А.Н.Олейник

приложение № 2

к административному регламенту предоставления муниципальной услуги  
«Предоставление в аренду без проведения торгов земельного участка, который  
находится в государственной или муниципальной собственности, на котором  
расположен объект незавершенного строительства»

Главе Белохуторского сельского  
поселения

Ленинградского района

\_\_\_\_\_

Форма заявления

о предоставлении земельного участка

(заявитель - юридическое лицо)

---



---

юридического лица в едином государственном реестре юридических лиц)

находящееся по адресу: \_\_\_\_\_ ,

в лице \_\_\_\_\_ ,

---

(фамилия, имя, отчество и должность представителя юридического лица)

действующего на основании \_\_\_\_\_

(номер и дата документа, удостоверяющего полномочия представителя юридического лица)

На основании подпункта 10 пункта 2, пункта 5 статьи 39.6 Земельного кодекса РФ, прошу заключить договор аренды земельного участка под объектом незавершенного строительства на срок \_\_\_\_\_

из земель \_\_\_\_\_

с кадастровым номером (в случае его наличия) \_\_\_\_\_ ,

расположенный: \_\_\_\_\_ ,

площадью \_\_\_\_\_ кв. м (га), для \_\_\_\_\_ ,

(указать разрешенное использование земельного участка)

необходимый для размещения на нем \_\_\_\_\_ .

Контактный номер телефона, адрес электронной почты \_\_\_\_\_

Я, \_\_\_\_\_

устно предупрежден(а) о возможных причинах отказа. Документы, представленные мной для принятия решения о предоставлении земельного участка, и сведения, указанные в заявлении, достоверны.

« \_\_\_\_\_ » \_\_\_\_\_ 20 \_\_\_\_ г.

(дата подачи заявления)

/ \_\_\_\_\_ / \_\_\_\_\_

(подпись заявителя)

(полностью Ф.И.О.)

Подпись сотрудника, принявшего документ

/ \_\_\_\_\_ / \_\_\_\_\_

(подпись сотрудника)

(полностью Ф.И.О.)

Приложение:

Приложение (опись документов)

1. \_\_\_\_\_ на \_\_\_\_\_ л

2. \_\_\_\_\_ на \_\_\_\_\_ л

/ \_\_\_\_\_ / \_\_\_\_\_

(Ф.И.О.)

(подпись заявителя)

« \_\_\_\_\_ » \_\_\_\_\_ 20 \_\_\_\_ г.

Глава Белохуторского сельского поселения

Ленинградского района

А.Н.Олейник

Приложение № 3

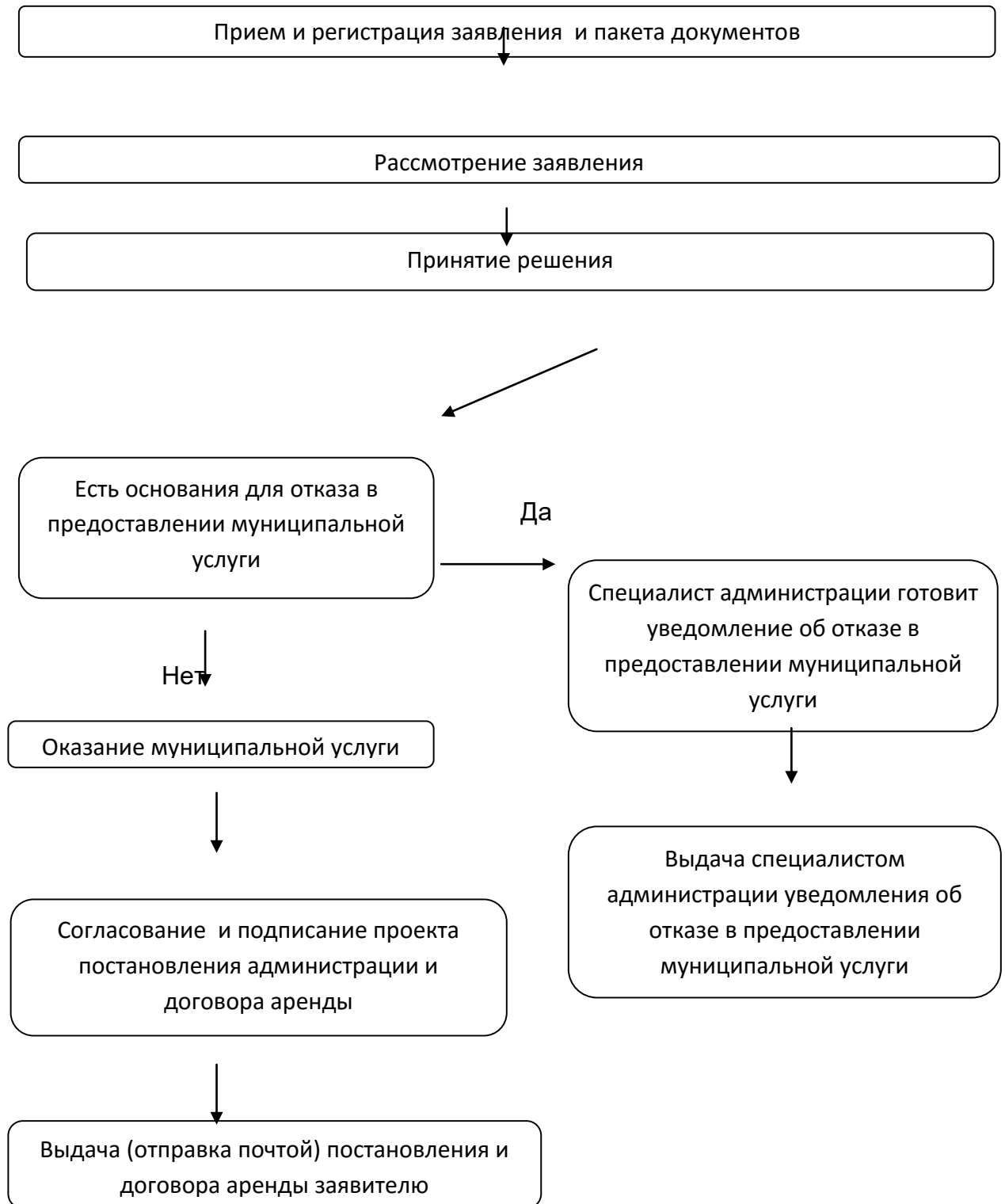
к административному регламенту предоставления муниципальной услуги  
«Предоставление в аренду без проведения торгов земельного участка, который  
находится в государственной или муниципальной собственности, на котором  
расположен объект незавершенного строительства»

### БЛОК-СХЕМА

последовательности действий при предоставлении

муниципальной услуги

Обращение заявителя (заявителей) в Администрацию с заявлением о  
предоставлении земельного участка.



ПРИЛОЖЕНИЕ № 4  
к административному регламенту  
предоставления муниципальной  
услуги « Перевод земель или земельных участков в составе таких земель  
из одной категории в другую»

**Перечень многофункциональных центров предоставления государственных и муниципальных услуг Краснодарского  
края**

№ п/п	Наименование муниципального образования	Наименование МФЦ, его подразделений	Местонахождение МФЦ, его подразделений	График работы МФЦ	Официальный сайт МФЦ	Телефон и адрес электронной почты МФЦ для обращения заявителей
1.	Город Краснодар	МКУ МФЦ г. Краснодар, отдел «Западный»	г. Краснодар, пр-кт Чекистов, д. 37	Пн.-Пт. 08:00-20:00 Сб. 08:00-17:00 Вс. - выходной	<a href="http://mfc.krd.ru">http://mfc.krd.ru</a>	8(861)2189218 mfc@krd.ru
2.		МКУ МФЦ г. Краснодар, отдел «Карасунский»	г. Краснодар, ул. Сормовская, д. 3/2	Пн.-Пт. 08:00-20:00 Сб. 08:00-17:00 Вс. - выходной	<a href="http://mfc.krd.ru">http://mfc.krd.ru</a>	8(861)2189218 mfc@krd.ru
3.		МКУ МФЦ г. Краснодар, отдел «Прикубанский»	г. Краснодар, ул. Тургенева, д. 189/6	Пн.-Пт. 08:00-20:00 Сб. 08:00-17:00 Вс. - выходной	<a href="http://mfc.krd.ru">http://mfc.krd.ru</a>	8(861)2189218 mfc@krd.ru
4.		МКУ МФЦ г. Краснодар, отдел «Прикубанский-2»	г. Краснодар, ул. им. А. Покрышкина, д. 34	Пн.-Пт. 08:00-20:00 Сб. 08:00-17:00 Вс. - выходной	<a href="http://mfc.krd.ru">http://mfc.krd.ru</a>	8(861)2189218 mfc@krd.ru

5.		МКУ МФЦ г. Краснодар, отдел «Центральный»	г. Краснодар, ул. Леваневского, д. 174	Пн.-Пт. 08:00-20:00 Сб. 08:00-17:00 Вс. - выходной	<a href="http://mfc.krd.ru">http://mfc.krd.ru</a>	8(861)2189218 mfc@krd.ru
6.	Город-курорт Анапа	МКУ МФЦ г. Анапа	г. Анапа, ул. Шевченко, д. 288 А, корп. 2	Пн.-Сб. 09:00-20:00 Вс. - выходной	<a href="http://mfcanapa.ru">http://mfcanapa.ru</a>	8(86133)53340 anapa- mfc@mail.ru
7.	Город Армавир	МКУ МФЦ г. Армавир	г. Армавир, ул. Розы Люксембург, д. 146	Пн., Вт., Чт., Пт. 08:00-18:00 Ср. 08:00-20:00 Сб. 08:00-13:00 Вс. - выходной	<a href="http://armavir.e-mfc.ru">http://armavir.e-mfc.ru</a>	8(86137)31825 mfc.armavir@mail.ru
8.	Город-курорт Геленджик	МКУ МФЦ г. Геленджик	г. Геленджик, ул. Горького, д. 11	Пн.-Пт. 08:00-20:00 Сб. 10:00-20:00 Вс. - выходной	<a href="http://gelendzhik.e-mfc.ru">http://gelendzhik.e-mfc.ru</a>	8(86141)35549 mfc@gelendzhik.org
9.	Город Горячий Ключ	МКУ МФЦ г. Горячий Ключ	г. Горячий Ключ, ул. Ленина, д. 156	Пн., Вт., Чт., Пт. 08:00-18:00 Ср. 08:00-20:00 Сб. 09:00-14:00 Вс. - выходной	<a href="http://mfc.gorkluch.ru">http://mfc.gorkluch.ru</a>	8(86159)44036 mfc- gk@rambler.ru
10.	Город-герой Новороссийск	МБУ МФЦ г. Новороссийск, отдел «Центральный»	г. Новороссийск, ул. Бирюзова, д. 6	Пн.-Пт. 08:00-20:00 Сб. 08:00-17:00 Вс. - выходной	<a href="http://mfc.admnvrsk.ru">http://mfc.admnvrsk.ru</a>	8(86176)71650 mfcnvrsk@yandex.ru



11.		МБУ МФЦ г. Новороссийск, отдел «Южный»	г. Новороссийск, пр-кт Дзержинского, д. 156 Б	Пн.-Пт. 08:00-20:00 Сб. 08:00-17:00 Вс. - выходной	<a href="http://mfc.admnvrsk.ru">http://mfc.admnvrsk.ru</a>	8(86176)71650 mfcnvrsk@yandex.ru
12.	Город Сочи	МАУ МФЦ г. Сочи, отдел «Адлерский»	г. Сочи, ул. Кирова, д. 53	Пн.-Сб. 09:00-20:00 Вс. - выходной	<a href="http://mfcsochi.ru">http://mfcsochi.ru</a>	8(800)4444700 info@mfcsochi.ru
13.		МАУ МФЦ г. Сочи, отдел «Лазаревский»	г. Сочи, ул. Лазарева, д. 58	Пн.-Сб. 09:00-20:00 Вс. - выходной	<a href="http://mfcsochi.ru">http://mfcsochi.ru</a>	8(800)4444700 info@mfcsochi.ru
14.		МАУ МФЦ г. Сочи, отдел «Хостинский»	г. Сочи, ул. 20 Горно-Стрелковой дивизии, д. 18 А	Пн.-Сб. 09:00-20:00 Вс. - выходной	<a href="http://mfcsochi.ru">http://mfcsochi.ru</a>	8(800)4444700 info@mfcsochi.ru
15.		МАУ МФЦ г. Сочи, отдел «Центральный»	г. Сочи, ул. Юных Ленинцев, д. 10	Пн.-Сб. 09:00-20:00 Вс. - выходной	<a href="http://mfcsochi.ru">http://mfcsochi.ru</a>	8(800)4444700 info@mfcsochi.ru
16.		Абинский муниципальный район	МКУ МФЦ Абинского района	г. Абинск, ул. Интернациональная, д. 35 Б	Пн. 08:00-20:00 Вт.-Пт. 08:00-18:00 Сб. 08:00-13:00 Вс. - выходной	<a href="http://abinsk-mfc.ru">http://abinsk-mfc.ru</a>
17.	Апшеронский муниципальный район	МКУ МФЦ Апшеронского	г. Апшеронск, ул. Ворошилова, д. 54	Пн.-Чт. 08:00-18:00 Пт. 08:00-20:00	<a href="http://www.apsheron-sk-mfc.ru">http://www.apsheron-sk-mfc.ru</a>	8(86152)25230 mfc.apsheron-sk

		района		Сб. 08:00-14:00 Вс. - выходной		@mail.ru
18.	Белоглинский муниципальный район	МКУ МФЦ Белоглинского района	с. Белая Глина, ул. Первомайская, д. 161 А	Пн.-Чт. 08:00-17:00 Пт. 08:00-16:00 Сб., Вс. - выходной	<a href="http://belglin.e-mfc.ru">http://belglin.e- mfc.ru</a>	8(86154)72524 mfcbelglin@mail. ru
19.	Белореченский муниципальный район	МКУ МФЦ Белореченского района	г. Белореченск, ул. Красная, д. 46	Пн., Сб. 08:00-17:00 Вт.-Пт. 08:00-20:00 Вс. - выходной	<a href="http://bel.e-mfc.ru/">http://bel.e-mfc.ru/</a>	8(86155)33744 bel.mfc@mail.ru
20.	Брюховецкий муниципальный район	МБУ МФЦ Брюховецкого района	ст. Брюховецкая, ул. Ленина, д. 1/1	Пн.-Пт. 08:00-20:00 Сб. 08:00-14:00 Вс. - выходной	<a href="http://mfc-br.ru">http://mfc-br.ru</a>	8(86156)31039 mfc.bruhoveckay a@mail.ru
21.	Выселковский муниципальный район	МБУ МФЦ Выселковскогораой на	ст. Выселки, ул. Лунёва, д. 57	Пн.-Пт. 08:00-17:00 Сб., Вс. - выходной	<a href="http://viselki.e-mfc.ru">http://viselki.e- mfc.ru</a>	8(86157)73440 mfc.2010@yande x.ru
22.	Гулькевичский муниципальный район	МКУ МФЦ Гулькевичского района	г. Гулькевичи, ул. Советская, д. 29 А	Пн., Ср, Чт., Пт. 08:00-18:00 Вт. 08:00-20:00 Сб. 09:00-16:00 Вс. - выходной	<a href="http://mfcgul.ru">http://mfcgul.ru</a>	8(86160)33077 info@mfcgul.ru
23.	Динской муниципальный район	БУ МФЦ Динскогораойна	ст. Динская, ул. Красная, д. 112	Пн., Вт., Чт., Пт. 08:00-18:00 Ср. 08:00-20:00	<a href="http://dinsk.e-mfc.ru">http://dinsk.e-mfc.ru</a>	8(86162)66414 mfc_dinsk@mail.

				Сб. 08:00-15:00 Вс. - выходной		ru
24.	Ейский муниципальный район	МБУ МФЦ Ейского района	г. Ейск, ул. Армавирская, д. 45/2	Пн., Вт., Чт., Пт. 08:00-18:00 Ср. 08:00-20:00 Сб. 08:00-15:00 Вс. - выходной	<a href="http://eysk.e-mfc.ru">http://eysk.e-mfc.ru</a>	8(86132)37181 8(86132)37161 mfc_eisk@mail.r u
25.	Кавказский муниципальный район	МКУ МФЦ Кавказского района	г. Кропоткин, пер. Коммунальный, д. 8/1	Пн., Вт., Чт., Пт. 08:00-18:00 Ср. 08:00-20:00 Сб. 08:00-17:00 Вс. - выходной	<a href="http://kavkazskaya.e-mfc.ru">http://kavkazskaya.e-mfc.ru</a>	8(86138)76799 kavmfc@yandex. ru
26.	Калининский муниципальный район	МКУ МФЦ Калининского района	ст. Калининская, ул. Фадеева, д. 148/5	Пн.-Пт. 09:00-17:00 Сб., Вс. - выходной	<a href="http://kalina.e-mfc.ru">http://kalina.e-mfc.ru</a>	8(86163)22709 mfc- kalina@rambler.r u
27.	Каневской муниципальный район	МКУ МФЦ Каневского района	ст. Каневская, ул. Горького, д. 58	Пн., Вт., Чт., Пт. 08:00-18:30 Ср. 08:00-20:00 Сб. 08:00-14:00 Вс. - выходной	<a href="http://kanevskaya.e-mfc.ru">http://kanevskaya.e-mfc.ru</a>	8(86164)45191 8(86164)45188 mfc@kanevskad m.ru
28.	Кореновский муниципальный район	МБУ МФЦ Кореновского	г. Кореновск, ул. Ленина, д. 128	Пн., Вт., Чт., Пт. 08:00-18:00 Ср. 08:00-20:00	<a href="http://mfc.korenovsk.ru">http://mfc.korenovsk.ru</a>	8(86142)46240 8(86142)46261

		района		Сб. 09:00-13:00 Вс. - выходной		mfc@admkor.ru
29.	Красноармейский муниципальный район	МКБУ МФЦ Красноармейского района	ст. Полтавская, ул. Просвещения, д. 107 А	Пн., Ср., Чт., Пт. 08:00-18:30 Вт. 08:00-20:00 Сб. 08:00-14:00 Вс. - выходной	<a href="http://krasnarm.e-mfc.ru">http://krasnarm.e- mfc.ru</a>	8(86165)40897 mfc.krasnarm@m ail.ru
30.	Крыловский муниципальный район	МБУ МФЦ Крыловского района	ст. Крыловская, ул. Орджоникидзе, д. 32	Пн.-Пт. 08:00-16:00 перерыв 12:00-13:00 Сб. 08:00-13:00 Вс. - выходной	<a href="http://krilovsk.e-mfc.ru">http://krilovsk.e- mfc.ru</a>	8(86161)35119 mfc.krilovskaya@ mail.ru
31.	Крымский муниципальный район	МАУ МФЦ Крымского района	г. Крымск, ул. Адагумская, д. 153	Пн. 09:00-20:00 Вт., Пт. 08:00-18:00 Сб. 08:00 - 07:00 Вс. - выходной	<a href="http://krymskmfc.ru">http://krymskmfc.ru</a>	8(86131)43774 mfc.krymsk@mail .ru
32.	Курганинский муниципальный район	МКУ МФЦ Курганинского района	г. Курганинск, ул. Калинина, д. 57	Пн., Вт., Чт., Пт. 08:00-18:00 Ср. 08:00-20:00 Сб. 08.00-14.00 Вс. - выходной	<a href="http://kurganinsk.e-mfc.ru">http://kurganinsk.e- mfc.ru</a>	8(86147)27799 8(86147)27545 mfc- kurganinsk@ram bler.ru
33.	Куцевский муниципальный район	МУ МФЦ Куцевского района	ст. Куцевская, пер. Школьный, д. 55	Пн., Ср., Чт., Пт. 08:00-18:00 Вт. 08:00-20:00 Сб. 08:00-13:00	<a href="http://mfckush.ru">http://mfckush.ru</a>	8(800)3022290 8(86168)40290 mfckush@mail.ru

				Вс. - выходной		
34.	Лабинский муниципальный район	МБУ МФЦ Лабинского района	г. Лабинск, ул. Победы, д. 177	Пн., Вт., Чт., Пт. 08:00-18:00 Ср. 08:00-20:00 Сб. 08:00-14:00 Вс. - выходной	<a href="http://labinsk.e-mfc.ru">http://labinsk.e- mfc.ru</a>	8(86169)35618 8(86169)35610 mfc.labinsk@yan dex.ru
35.	Ленинградский муниципальный район	МБУ МФЦ Ленинградского района	ст. Ленинградская, ул. Красная, д. 136 корп. А	Пн., Вт., Ср., Пт. 08:00-18:00 Чт. 08:00-20:00 Сб. 08:00-13:00 Вс. выходной	<a href="http://lenmfc.ru">http://lenmfc.ru</a>	8(86145)37898 Len_mfc@mail.ru
36.	Мостовский муниципальный район	МБУ МФЦ Мостовского района	пгт. Мостовской, ул. Горького, д. 140	Пн., Ср., Чт., Пт. 08:00-18:00 Вт. 08:00-20:00 Сб. 08:00-13:00 Вс. - выходной	<a href="http://mostovskoi.e-mfc.ru">http://mostovskoi.e- mfc.ru</a>	8(86192)54384 most.mfc@mail.r u
37.	Новокубанский муниципальный район	МАУ МФЦ Новокубанского района	г. Новокубанск, ул. Первомайская, д. 134	Пн., Вт., Ср., Пт. 08:00-18:00 Чт. 08:00-20:00 Сб. 08:00-13:00 Вс. - выходной	<a href="http://novokubansk.e-mfc.ru">http://novokubansk. e-mfc.ru</a>	8(86195)31161 mfc31161@yand ex.ru
38.	Новопокровский муниципальный район	МБУ МФЦ Новопокровского района	ст. Новопокровская, ул. Ленина, д. 113	Пн., Вт., Ср., Чт. 08:00-17:00 Пт. 08:00-16:00 Сб. 08:00-13:00	<a href="http://novopokrovsk.e-mfc.ru/">http://novopokrovsk. e-mfc.ru/</a>	8(86149)73742 novopokrovskii_ mfc@mail.ru

				Вс. - выходной		
39.	Отраденский муниципальный район	МБУ МФЦ Отраденского района	ст. Отрадная, ул. Красная, д. 67 Б/2	Пн., Вт., Чт., Пт. 08:00-17:00 Ср. 08:00-20:00 Сб. 08:00-13:00 Вс. - выходной	<a href="http://mfc.otradnaya.ru">http://mfc.otradnaya.ru</a>	8(86144)34621 mfc.otradnaya@ mail.ru
40.	Павловский муниципальный район	МБУ МФЦ Павловского района	ст. Павловская, ул. Гладкова, д. 11	Пн., Ср., Пт. 08:00- 18:00 Вт., Чт. 08:00-20:00 Сб. 08:00-16:00 Вс. - выходной	<a href="http://www.mfc.pavlraion.ru">http://www.mfc.pavlraion.ru</a>	8(86191)54595 mfc- pavlovskii@mail.r u
41.	Приморско-Ахтарский муниципальный район	МКУ МФЦ Приморско- Ахтарского района	г. Приморско- Ахтарск, ул. Фестивальная, д. 57	Пн., Вт., Чт., Пт. 08:00-18:00 Ср. 08:00-20:00 Сб. 08:00-13:00 Вс. - выходной	<a href="http://mfc-prahtarsk.ru">http://mfc-prahtarsk.ru</a>	8(86143)31837 8(86143)31838 mfc.prahtarsk@m ail.ru
42.	Северский муниципальный район	МБУ МФЦ Северского района, отдел «Афипский»	пгт. Афипский, ул. 50 лет Октября, д. 30	Пн.-Пт. 09:00-17:00 Сб., Вс. - выходной	<a href="http://sevmfc.ru">http://sevmfc.ru</a>	8(961)5325404 sevmfc@mail.ru
43.		МБУ МФЦ Северского района, отдел «Ильский»	пгт. Ильский, ул. Ленина, д. 186	Пн. 08:00-20:00 Вт.-Пт. 08:00-18:00 Сб. 08:00-13:00 Вс. - выходной	<a href="http://sevmfc.ru">http://sevmfc.ru</a>	8(961)8512980 sevmfc@mail.ru

44.		МБУ МФЦ Северского района	ст. Северская, ул. Ленина, д. 121 Б	Пн. 08:00-20:00 Вт.-Пт. 08:00-18:00 Сб. 08:00-13:00 Вс. - выходной	<a href="http://sevmfc.ru">http://sevmfc.ru</a>	8(86166)20104 sevmfc@mail.ru
45.	Славянский муниципальный район	МАУ МФЦ Славянского района	г. Славянск-на- Кубани, ул. Отдельская, д. 324, помещение № 1	Пн., Вт., Чт., Пт. 08:00-18:30 Ср. 08:00-20:00 Сб. 08:00-14:00 Вс. - выходной	<a href="http://slavmfc.ru">http://slavmfc.ru</a>	8(86146)25885 mfc@slavmfc.ru
46.	Староминский муниципальный район	МКУ МФЦ Староминского района	ст. Староминская, ул. Коммунаров, д. 86	Пн., Вт., Чт., Пт. 08:00-18:00 Ср. 08:00-20:00 Сб. 08:00-12:00 Вс. - выходной	<a href="http://starmin.e-mfc.ru">http://starmin.e- mfc.ru</a>	8(86153)43408 mfc.starominsk@ yandex.ru
47.	Тбилисский муниципальный район	МБУ МФЦ Тбилисского района	ст. Тбилисская, ул. Новая, д. 7 Б	Пн., Вт., Чт., Пт. 08:00-18:00 Ср. 08:00-20:00 Сб. 08:00-16:00 Вс. - выходной	<a href="http://mfc.tbilisskaya.com">http://mfc.tbilisskaya .com</a>	8(86158)33192 mfctbil@mail.ru
48.	Темрюкский муниципальный район	МБУ МФЦ Темрюкского района	г. Темрюк, ул. Розы Люксембург/Гоголя, д. 65/90	Пн., Вт., Чт., Пт. 08:00-18:30 Ср. 08:00-20:00 Сб. 08:00-14:00 Вс. - выходной	<a href="http://mfc.temryuk.ru">http://mfc.temryuk.ru</a>	8(86148)54445 mfctemryuk@yan dex.ru

49.	Тимашевский муниципальный район	МКУ МФЦ Тимашевского района	г. Тимашевск, ул. Пионерская, д. 90 А	Пн., Вт., Чт., Пт. 08:00-18:00 Ср. 08:00-20:00 Сб. 08:00-14:00 Вс. - выходной	<a href="http://mfc.timregion.ru">http://mfc.timregion.ru</a>	8(86130)42582 mfctim@yandex.ru
50.	Тихорецкий муниципальный район	МКУ МФЦ Тихорецкого района	г. Тихорецк, ул. Энгельса, д. 76 Д-Е	Пн.-Пт. 08:00-20:00 Сб. 09:00-14:00 Вс. - выходной	<a href="http://tihoreck.e-mfc.ru">http://tihoreck.e-mfc.ru</a>	8(86196)75479 tihoresk-mfc@yandex.ru
51.	Туапсинский муниципальный район	МКУ МФЦ Туапсинского района	г. Туапсе, ул. Горького, д. 28	Пн. 10:00-20:00 Вт.-Пт. 09:00-19:00 Сб. 09:00-13:00 Вс. - выходной	<a href="http://mfc.tuapseregion.ru">http://mfc.tuapseregion.ru</a>	8(86167)29738 mfc-tuapse@mail.ru
52.	Успенский муниципальный район	МБУ МФЦ Успенского района	с. Успенское, ул. Калинина, д. 76	Пн.-Пт. 09:00-18:00 Сб., Вс.- выходной	<a href="http://uspenskiy.e-mfc.ru">http://uspenskiy.e-mfc.ru</a>	8(86140)55693 mfc.uspenskiy@mail.ru
53.	Усть-Лабинский муниципальный район	МБУ МФЦ Усть- Лабинского района	г. Усть-Лабинск, ул. Ленина, д. 43	Пн. 08:00-20:00 Вт.-Пт. 08:00-18:00 Сб. 08:00-16:00 Вс. - выходной	<a href="http://ust-lab.e-mfc.ru">http://ust-lab.e-mfc.ru</a>	8(86135)50137 mfc-ustlab@mail.ru
54.	Щербиновский муниципальный район	МБУ МФЦ Щербиновского района	ст. Старощербиновская, ул. Чкалова, д. 92	Пн.-Пт. 08:00-17:00 Сб., Вс. - выходной	<a href="http://mfc.staradm.ru">http://mfc.staradm.ru</a>	8(86151)77714 mfc_scherbin@mail.ru