

ПРИЛОЖЕНИЕ

УТВЕРЖДЕН

постановлением администрации
Белохуторского сельского поселения
Ленинградского района
от _____ № _____

АДМИНИСТРАТИВНЫЙ РЕГЛАМЕНТ ПРЕДОСТАВЛЕНИЯ МУНИЦИПАЛЬНОЙ УСЛУГИ «Внесение изменений в учетные данные граждан, состоящих на учете в качестве нуждающихся в жилых помещениях»

Раздел 1. ОБЩИЕ ПОЛОЖЕНИЯ

1.1. Административный регламент по предоставлению муниципальной услуги «Внесение изменений в учетные данные граждан, состоящих на учете в качестве нуждающихся в жилых помещениях» (далее - Административный регламент) определяет сроки и последовательность действий (административные процедуры) при предоставлении муниципальной услуги (далее - Муниципальная услуга).

Административный регламент разработан в целях повышения качества предоставления и доступности муниципальных услуг и создания комфортных условий для получателей муниципальных услуг.

1.2. Круг заявителей, имеющих право на получение муниципальной услуги, являются граждане Российской Федерации, состоящие в администрации Белохуторского сельского поселения Ленинградского района на учете в качестве нуждающихся в жилых помещениях.

1.3. Порядок информирования о Муниципальной услуге.

1.3.1. Информация о местонахождении и графике работы уполномоченных органов и адреса местонахождения уполномоченных органов:

Муниципальное бюджетное учреждение «Многофункциональный центр предоставления государственных и муниципальных услуг» муниципального образования Ленинградский район (далее - МФЦ) - 353740, ст. Ленинградская, ул. Красная, 136, А.

Электронный адрес	Len_mfc@mail.ru
Официальный сайт	www.lenmfc.ru
Телефон	8(86145) 3-78-98
Факс	8(86145) 3-78-98

Адреса местонахождения исполнителей муниципальной услуги:

Администрация Белохуторского сельского поселения Ленинградского района (далее – Администрация) - 353768, х.Белый, ул.Горького, 218/3

Электронный адрес	bely70@mail.ru
Официальный сайт	белохуторское.рф
Телефон	8(86145) 4-12-30
Факс	8(86145) 4-13-41

График приема граждан по вопросам предоставления муниципальной услуги в Администрации:

День недели	Время приема граждан
Понедельник	8.00-16.12 (перерыв 12.00-13.00)
Вторник	8.00-16.12 (перерыв 12.00-13.00)
Среда	8.00-16.12 (перерыв 12.00-13.00)
Четверг	8.00-16.12 (перерыв 12.00-13.00)
Пятница	8.00-16.12 (перерыв 12.00-13.00)

1.3.2. График приема граждан по вопросам предоставления муниципальной услуги в МФЦ:

День недели	Время приема заявлений и документов от заявителей	Время выдачи запрашиваемых документов (мотивированных отказов) заявителям	Время обработки и учета обращений заявителей
Понедельник, вторник, четверг	С 8-00 до 18-00	С 8-00 до 18-00	С 8-00 до 18-00
Среда	С 8-00 до 20-00	С 8-00 до 20-00	С 8-00 до 20-00
Пятница	С 8-00 до 16-00	С 8-00 до 16-00	С 8-00 до 16-00
Суббота	С 8-00 до 13.00	С 8-00 до 13.00	С 8-00 до 13.00

Получение информации о порядке исполнения Муниципальной услуги осуществляется:

- в Администрации;
- в МФЦ;
- с использованием средств телефонной связи;
- посредством письменных обращений в МФЦ;
- на информационных стендах МФЦ;
- на Едином портале государственных и муниципальных услуг Краснодарского края по адресу: <http://pgu.krasnodar.ru/> (далее - Портал).

1.3.3. Порядок, форма и место размещения информации.

Информация о процедуре предоставления Муниципальной услуги сообщается по номерам телефонов для справок (консультаций) МФЦ, а также размещается в сети Интернет.

Рассмотрение индивидуального обращения физического лица осуществляется в Администрации.

Информация об исполнении Муниципальной услуги по вопросам регистрации и исполнения обращений физических лиц предоставляется специалистами МФЦ бесплатно. Информирование Заявителей организуется индивидуально или публично. Форма информирования может быть устной или письменной, в зависимости от формы обращения заинтересованных лиц и их представителей.

Информационный стенд размещается при входе в помещения Администрации.

На информационных стендах в помещении, предназначенном для приема документов для предоставления Муниципальной услуги, размещается следующая информация:

- извлечения из законодательных и иных нормативных правовых актов, содержащих нормы, регулирующие деятельность по оказанию Муниципальной услуги;

- текст настоящего Административного регламента с приложениями;

- блок-схемы и краткое описание порядка предоставления услуги;

- перечни документов, необходимых для предоставления Муниципальной услуги, и требования, предъявляемые к этим документам;

- образцы оформления документов, необходимых для предоставления Муниципальной услуги;

- месторасположение, график (режим) работы, номера телефонов, адреса Интернет-сайтов и электронной почты органов, в которых заявители могут получить документы, необходимые для Муниципальной услуги;

- основания отказа в предоставлении Муниципальной услуги.

1.3.4. Места для ожидания должны быть оборудованы стульями. Количество мест ожидания определяется исходя из фактической нагрузки и возможностей для их размещения в здании, но не может составлять менее 3 мест.

1.3.5. В местах предоставления Муниципальной услуги предусматривается оборудование доступных мест общественного пользования (туалетов).

1.3.6. Показатели доступности и качества Муниципальной услуги.

- степень информированности граждан о порядке предоставления Муниципальной услуги (доступность информации о муниципальной услуге, возможность выбора способа получения информации);

- возможность выбора заявителем формы обращения за предоставлением муниципальной услуги (лично, посредством почтовой связи, в форме электронного документооборота через Портал государственных и муниципальных услуг);

- физическая доступность помещений, в которых предоставляется Муниципальная услуга, для граждан с ограничениями жизнедеятельности;

- своевременность предоставления Муниципальной услуги в соответствии с Административным регламентом;

- отсутствие обоснованных жалоб Заявителей на действия (бездействие) должностных лиц при предоставлении Муниципальной услуги.

Публичное устное информирование осуществляется с привлечением средств массовой информации и радио.

Раздел 2. СТАНДАРТ ПРЕДОСТАВЛЕНИЯ МУНИЦИПАЛЬНОЙ УСЛУГИ

2.1. Наименование Муниципальной услуги: «Внесение изменений в учетные данные граждан, состоящих на учете в качестве нуждающихся в жилых помещениях».

2.2. Муниципальная услуга предоставляется Администрацией при участии:

- Филиала ГУП КК «Крайтехинвентаризация - Краевое БТИ» по Ленинградскому району;

- Ленинградского отдела Управления Федеральной службы государственной регистрации, кадастра и картографии по Краснодарскому краю.

При предоставлении Муниципальной услуги Администрация взаимодействует с Ленинградским отделом Управления Федеральной службы государственной регистрации, кадастра и картографии по Краснодарскому краю.

2.3. Описание результата предоставления Муниципальной услуги.

Конечным результатом предоставления Муниципальной услуги является:

- внесение изменений в учетные данные гражданина, принятого на учет в качестве нуждающегося в жилом помещении;

- отказ во внесении изменений в учетные данные гражданина, принятого на учет в качестве нуждающегося в жилом помещении;

2.4. Общий срок рассмотрения заявления не может превышать 30 рабочих дней, причем в указанный срок не входят сроки предоставления информации и проведения регистрационных действий сторонних организаций, указанных в пункте 2.2 настоящего Административного регламента.

2.5. Исполнение Муниципальной услуги осуществляется в соответствии со следующими правовыми актами:

- Жилищным кодексом Российской Федерации;

- Федеральным законом от 29 декабря 2004 года № 189-ФЗ «О введении в действие Жилищного кодекса Российской Федерации»;

- Федеральным законом от 6 октября 2003 года № 131-ФЗ «Об общих принципах организации местного самоуправления в Российской Федерации»;

- Федеральным законом от 27 июля 2010 года № 210-ФЗ «Об организации предоставления государственных муниципальных услуг»;

- Постановлением Правительства Российской Федерации от 16 мая 2011 года № 373 «О разработке и утверждении административных регламентов исполнения государственных функций и административных регламентов

предоставления государственных услуг»;

- Законом Краснодарского края от 29 декабря 2008 года № 1655-КЗ «О порядке ведения органами местного самоуправления учета граждан в качестве нуждающихся в жилых помещениях» (газета «Кубанские новости» от 31 декабря 2008 года № 225);

- постановлением главы администрации Краснодарского края от 17 апреля 2007 года № 335 «Об организации учета в качестве нуждающихся в жилых помещениях малоимущих граждан и граждан отдельных категорий» (газета «Кубанские новости» от 28 апреля 2007 года № 63).

2.6. В целях получения Муниципальной услуги Заявителя обращаются с заявлениями о приеме на учет в качестве нуждающихся в жилом помещении:

- 1) в МФЦ;
- 2) в Администрацию;
- 3) через Портал.

Заявление и необходимые документы могут подаваться Заявителем в виде бумажных или электронных документов.

Предоставление копий документов не допускается.

Копии документов, направляемых по почте, требуют обязательного нотариального заверения.

Электронные документы оформляются с применением электронной цифровой подписи и направляются через Портал государственных и муниципальных услуг.

К заявлениям (бланки формализованных заявлений утверждены постановлением главы администрации Краснодарского края от 17 апреля 2007 года № 335 «Об организации учета в качестве нуждающихся в жилых помещениях малоимущих граждан и граждан отдельных категорий») получатели Муниципальной услуги прилагают:

2.6.1. При подаче формализованного заявления об изменении состава семьи прилагаются:

а) документы, подтверждающие изменение гражданского состояния и состава семьи гражданина, состоящего на учете в качестве нуждающегося:

- свидетельство о заключении брака,
- документ, удостоверяющий личность супруга;
- свидетельство о расторжении брака;
- свидетельство о рождении;
- решение об усыновлении (удочерении);
- свидетельство об установлении отцовства;
- свидетельство о перемене имени;
- свидетельство о смерти;
- справка о составе семьи (администрация сельского поселения);
- вступившее в силу решение суда об определении состава семьи;

б) выписка из лицевого счета жилого помещения, принадлежащего и (или) принадлежавшего на праве собственности в течение последних пяти лет с датой выдачи не ранее 2 месяцев на дату подачи заявления:

заявителю и (или) членам его семьи, состоящим совместно с ним на

учете в качестве нуждающихся в жилых помещениях;

не состоящим совместно с заявителем на учете в качестве нуждающихся в жилых помещениях супругам, а также не состоящим совместно с ним на учете в качестве нуждающихся в жилых помещениях их общим несовершеннолетним детям и не состоящим в браке совершеннолетним нетрудоспособным детям, несовершеннолетним детям и не состоящим в браке совершеннолетним нетрудоспособным детям таких граждан и их супругов независимо от места жительства супругов и детей таких граждан;

гражданам, зарегистрированным по месту жительства совместно с заявителем, состоящим на учете в качестве нуждающихся в жилых помещениях, за исключением граждан, занимающих соответствующие жилые помещения по договору поднайма жилого помещения жилищного фонда социального использования, по договору найма жилого помещения жилищного фонда коммерческого использования или по договору безвозмездного пользования жилым помещением индивидуального жилищного фонда;

в) справки из органа, осуществляющего технический учет жилищного фонда (ГУП КК «Крайтехинвентаризация - краевое БТИ»), о наличии (отсутствии) на праве собственности или ином подлежащем государственной регистрации праве жилого(ых) помещения и (или) земельного(ых) участка(ов), выделенного(ых) для строительства жилого(ых) дома(ов), составленные не ранее чем за 2 месяца до даты их представления:

на заявителя и всех членов его семьи, состоящих совместно с ним на учете в качестве нуждающихся в жилых помещениях;

на не состоящих на учете супругов, заявителей, состоящих на учете, а также не состоящих на учете их общих несовершеннолетних детей и не состоящих в браке совершеннолетних нетрудоспособных детей, несовершеннолетних детей и не состоящих в браке совершеннолетних нетрудоспособных детей таких граждан и их супругов независимо от места жительства супругов и детей таких граждан;

на граждан, зарегистрированных по месту жительства совместно с заявителем, состоящим на учете, за исключением граждан, занимающих соответствующие жилые помещения по договору поднайма жилого помещения жилищного фонда социального использования, по договору найма жилого помещения жилищного фонда коммерческого использования или по договору безвозмездного пользования жилым помещением индивидуального жилищного фонда;

г) информация о наличии (отсутствии) в течение последних пяти лет, предшествующих дате подачи заявления о включении в состав семьи нового лица, помещения на праве собственности и сделках с ним - бланк заполняется заявителем при подаче заявления.

2.6.2. При подаче формализованного заявления об изменении места жительства прилагаются документы:

а) документ, удостоверяющий личность гражданина и членов его семьи, состоящих на учете и изменивших место жительства, с отметкой о регистрации

гражданина по новому месту жительства и свидетельства о рождении с приложенным свидетельством о регистрации по месту жительства;

б) документы, на основании которых гражданин и члены его семьи, состоящие на учете, занимают жилое(ые) помещение(ия):

-договор найма;

-договор поднайма жилого помещения;

-договор безвозмездного пользования жилым помещением;

-соглашение об определении порядка пользования жилым помещением;

-вступившее в силу решение суда об определении порядка пользования жилым помещением;

в)правоустанавливающие и правоудостоверяющие документы на приобретенное (ые) жилое (ые) помещение (я);

г)выписка из лицевого счета жилого помещения, принадлежащего и (или) принадлежавшего на праве собственности в течение последних пяти лет, с датой выдачи не ранее 2 месяцев на дату подачи заявления:

заявителю и (или) членам его семьи, состоящим совместно с ним на учете в качестве нуждающихся в жилых помещениях;

не состоящим совместно с заявителем на учете в качестве нуждающихся в жилых помещениях супругам, а также не состоящим совместно с ним на учете в качестве нуждающихся в жилых помещениях их общим несовершеннолетним детям и не состоящим в браке совершеннолетним нетрудоспособным детям, несовершеннолетним детям и не состоящим в браке совершеннолетним нетрудоспособным детям таких граждан и их супругов независимо от места жительства супругов и детей таких граждан;

гражданам, зарегистрированным по месту жительства совместно с заявителем, состоящим на учете в качестве нуждающихся в жилых помещениях, за исключением граждан, занимающих соответствующие жилые помещения по договору поднайма жилого помещения жилищного фонда социального использования, по договору найма жилого помещения жилищного фонда коммерческого использования или по договору безвозмездного пользования жилым помещением индивидуального жилищного фонда;

д) технический паспорт жилого помещения по новому месту регистрации или по новому месту проживания, установленному вступившим в силу решением суда, гражданина и членов его семьи, состоящих на учете, и технический(ие) паспорт(а) на жилое(ые) помещение(я), принадлежащее(ие) гражданину и (или) членам его семьи, состоящим на учете, и (или) гражданам, на праве собственности. Технический паспорт жилого помещения должен быть составлен по состоянию на дату не ранее пяти лет до даты представления его в уполномоченный орган по учету либо должен содержать отметку органа технической инвентаризации о проведении технической инвентаризации жилого помещения в течение пяти лет до даты представления технического паспорта в уполномоченный орган по учету. Технический паспорт не предоставляют граждане проживающие по договору найма жилого помещения, договору безвозмездного пользования жилым помещением; вступившее в силу решение суда об установлении факта проживания гражданина и членов его

семьи по соответствующему адресу. заявителю и (или) членам его семьи, состоящим совместно с ним на учете в качестве нуждающихся в жилых помещениях;

е) справки из органа, осуществляющего технический учет жилищного фонда (ГУП КК «Крайтехинвентаризация-Краевое БТИ»), о наличии (отсутствии) на праве собственности или ином подлежащем государственной регистрации праве жилого(ых) помещения и (или) земельного(ых) участка(ов), выделенного(ых) для строительства жилого(ых) дома(ов), составленные не ранее чем за 2 месяца до даты их представления:

на заявителя и всех членов его семьи, состоящих совместно с ним на учете в качестве нуждающихся в жилых помещениях;

на не состоящих на учете супругов, заявителей, состоящих на учете, а также не состоящих на учете их общих несовершеннолетних детей и не состоящих в браке совершеннолетних нетрудоспособных детей, несовершеннолетних детей и не состоящих в браке совершеннолетних нетрудоспособных детей таких граждан и их супругов независимо от места жительства супругов и детей таких граждан;

на граждан, зарегистрированных по месту жительства совместно с заявителем, состоящим на учете, за исключением граждан, занимающих соответствующие жилые помещения по договору поднайма жилого помещения жилищного фонда социального использования, по договору найма жилого помещения жилищного фонда коммерческого использования или по договору безвозмездного пользования жилым помещением индивидуального жилищного фонда.

2.6.3. При подаче формализованного заявления об изменении жилищных условий прилагаются документы:

а) новый технический паспорт жилого помещения (при изменении площади и (или) назначения жилых помещений, приобретении в собственность) по месту регистрации или по месту проживания, установленному вступившим в силу решением суда, гражданина и членов его семьи, состоящих на учете, и технический(ие) паспорт(а) на жилое(ые) помещение(я), принадлежащее(ие) гражданину и (или) членам его семьи, состоящим на учете, и (или) гражданам, на праве собственности. Технический паспорт не предоставляют граждане проживающие по договору найма жилого помещения, договору безвозмездного пользования жилого помещения; вступившее в силу решение суда об установлении факта проживания гражданина и членов его семьи по соответствующему адресу;

б) выписка из лицевого счета жилого помещения, принадлежащего и (или) принадлежавшего на праве собственности в течение последних пяти лет с датой выдачи не ранее 2 месяцев на дату подачи заявления:

заявителю и (или) членам его семьи, состоящим совместно с ним на учете в качестве нуждающихся в жилых помещениях;

не состоящим совместно с заявителем на учете в качестве нуждающихся в жилых помещениях супругам, а также не состоящим совместно с ним на учете в качестве нуждающихся в жилых помещениях их общим

несовершеннолетним детям и не состоящим в браке совершеннолетним нетрудоспособным детям, несовершеннолетним детям и не состоящим в браке совершеннолетним нетрудоспособным детям таких граждан и их супругов независимо от места жительства супругов и детей таких граждан;

гражданам, зарегистрированным по месту жительства совместно с заявителем, состоящим на учете в качестве нуждающихся в жилых помещениях, за исключением граждан, занимающих соответствующие жилые помещения по договору поднайма жилого помещения жилищного фонда социального использования, по договору найма жилого помещения жилищного фонда коммерческого использования или по договору безвозмездного пользования жилым помещением индивидуального жилищного фонда;

в) правоустанавливающие и правоудостоверяющие документы на приобретенное жилое помещение;

г) решение уполномоченного органа о признании жилого помещения непригодным для проживания (многоквартирного дома аварийным и подлежащим сносу или реконструкции);

д) документ, удостоверяющий личность гражданина и членов его семьи с отметкой о регистрации по новому адресу, в случае приобретения жилого помещения в собственность;

е) справки из органа, осуществляющего технический учет жилищного фонда (ГУП КК «Крайтехинвентаризация-Краевое БТИ»), о наличии (отсутствии) на праве собственности или ином подлежащем государственной регистрации праве жилого(ых) помещения и (или) земельного(ых) участка(ов), выделенного(ых) для строительства жилого(ых) дома(ов), составленные не ранее чем за 2 месяца до даты их представления:

на заявителя и всех членов его семьи, состоящих совместно с ним на учете в качестве нуждающихся в жилых помещениях;

на не состоящих на учете супругов, заявителей, состоящих на учете, а также не состоящих на учете их общих несовершеннолетних детей и не состоящих в браке совершеннолетних нетрудоспособных детей, несовершеннолетних детей и не состоящих в браке совершеннолетних нетрудоспособных детей таких граждан и их супругов независимо от места жительства супругов и детей таких граждан;

на граждан, зарегистрированных по месту жительства совместно с заявителем, состоящим на учете, за исключением граждан, занимающих соответствующие жилые помещения по договору поднайма жилого помещения жилищного фонда социального использования, по договору найма жилого помещения жилищного фонда коммерческого использования или по договору безвозмездного пользования жилым помещением индивидуального жилищного фонда.

2.6.4. При подаче формализованного заявления об изменении даты учета на более раннюю прилагаются:

а) документы, подтверждающие право на изменение даты учета;

б) справки из органа, осуществляющего технический учет жилищного фонда (ГУП КК «Крайтехинвентаризация-Краевое БТИ»), о наличии

(отсутствии) на праве собственности или ином подлежащем государственной регистрации праве жилого(ых) помещения и (или) земельного(ых) участка(ов), выделенного(ых) для строительства жилого(ых) дома(ов), составленные не ранее чем за 2 месяца до даты их представления:

на заявителя и всех членов его семьи, состоящих совместно с ним на учете в качестве нуждающихся в жилых помещениях;

на не состоящих на учете супругов, заявителей, состоящих на учете, а также не состоящих на учете их общих несовершеннолетних детей и не состоящих в браке совершеннолетних нетрудоспособных детей, несовершеннолетних детей и не состоящих в браке совершеннолетних нетрудоспособных детей таких граждан и их супругов независимо от места жительства супругов и детей таких граждан;

на граждан, зарегистрированных по месту жительства совместно с заявителем, состоящим на учете, за исключением граждан, занимающих соответствующие жилые помещения по договору поднайма жилого помещения жилищного фонда социального использования, по договору найма жилого помещения жилищного фонда коммерческого использования или по договору безвозмездного пользования жилым помещением индивидуального жилищного фонда;

в) выписка из лицевого счета жилого помещения, принадлежащего и (или) принадлежавшего на праве собственности в течение последних пяти лет с датой выдачи не ранее 2 месяцев на дату подачи заявления:

заявителю и (или) членам его семьи, состоящим совместно с ним на учете в качестве нуждающихся в жилых помещениях;

не состоящим совместно с заявителем на учете в качестве нуждающихся в жилых помещениях супругам, а также не состоящим совместно с ним на учете в качестве нуждающихся в жилых помещениях их общим несовершеннолетним детям и не состоящим в браке совершеннолетним нетрудоспособным детям, несовершеннолетним детям и не состоящим в браке совершеннолетним нетрудоспособным детям таких граждан и их супругов независимо от места жительства супругов и детей таких граждан;

гражданам, зарегистрированным по месту жительства совместно с заявителем, состоящим на учете в качестве нуждающихся в жилых помещениях, за исключением граждан, занимающих соответствующие жилые помещения по договору поднайма жилого помещения жилищного фонда социального использования, по договору найма жилого помещения жилищного фонда коммерческого использования или по договору безвозмездного пользования жилым помещением индивидуального жилищного фонда.

2.6.5. При подаче формализованного заявления о включении в отдельный список по категории прилагаются:

а) документы установленного образца, выданные уполномоченными органами, подтверждающие наличие у гражданина оснований относиться к отдельной категории;

б) справки из органа, осуществляющего технический учет жилищного фонда (ГУП КК «Крайтехинвентаризация-Краевое БТИ»), о наличии

(отсутствии) на праве собственности или ином подлежащем государственной регистрации праве жилого(ых) помещения и (или) земельного(ых) участка(ов), выделенного(ых) для строительства жилого(ых) дома(ов) с датой выдачи не ранее чем за 2 месяца до даты их представления:

на заявителя и всех членов его семьи, состоящих совместно с ним на учете в качестве нуждающихся в жилых помещениях;

на не состоящих на учете супругов, заявителей, состоящих на учете, а также не состоящих на учете их общих несовершеннолетних детей и не состоящих в браке совершеннолетних нетрудоспособных детей, несовершеннолетних детей и не состоящих в браке совершеннолетних нетрудоспособных детей таких граждан и их супругов независимо от места жительства супругов и детей таких граждан;

на граждан, зарегистрированных по месту жительства совместно с заявителем, состоящим на учете, за исключением граждан, занимающих соответствующие жилые помещения по договору поднайма жилого помещения жилищного фонда социального использования, по договору найма жилого помещения жилищного фонда коммерческого использования или по договору безвозмездного пользования жилым помещением индивидуального жилищного фонда;

в) выписка из лицевого счета жилого помещения, принадлежащего и (или) принадлежавшего на праве собственности в течение последних пяти лет с датой выдачи не ранее 2 месяцев на дату подачи заявления:

заявителю и (или) членам его семьи, состоящим совместно с ним на учете в качестве нуждающихся в жилых помещениях;

не состоящим совместно с заявителем на учете в качестве нуждающихся в жилых помещениях супругам, а также не состоящим совместно с ним на учете в качестве нуждающихся в жилых помещениях их общим несовершеннолетним детям и не состоящим в браке совершеннолетним нетрудоспособным детям, несовершеннолетним детям и не состоящим в браке совершеннолетним нетрудоспособным детям таких граждан и их супругов независимо от места жительства супругов и детей таких граждан;

гражданам, зарегистрированным по месту жительства совместно с заявителем, состоящим на учете в качестве нуждающихся в жилых помещениях, за исключением граждан, занимающих соответствующие жилые помещения по договору поднайма жилого помещения жилищного фонда социального использования, по договору найма жилого помещения жилищного фонда коммерческого использования или по договору безвозмездного пользования жилым помещением индивидуального жилищного фонда.

2.6.6. При подаче formalизированного заявления о восстановлении в основном пофамильном отдельном списке, прилагаются учетные документы за весь период с момента прохождения последней перерегистрации либо с момента снятия с учета (исключения из списка) до даты подачи указанного заявления и подтверждающие правомерность нахождения на учете за весь период:

а) документ, удостоверяющий личность гражданина и членов его семьи;

б) документ, подтверждающий факт государственного пенсионного страхования гражданина;

в) документы, подтверждающие гражданское состояние и состав семьи гражданина:

- свидетельство о заключении брака;
- свидетельство о расторжении брака;
- свидетельства о рождении всех членов семьи (супругов, детей);
- свидетельство о перемене имени (при наличии);
- свидетельство о смерти члена семьи (при наличии);
- справка о составе семьи (администрация сельского поселения по месту регистрации);

- вступившее в силу решение суда об определении состава семьи (при наличии);

в) документы, подтверждающие наличие (отсутствие) жилых помещений, правоустанавливающие и правоудостоверяющие документы на занимаемые жилые помещения:

- справки из органа, осуществляющего технический учет жилищного фонда (ГУП КК «Крайтехинвентаризация-краевое БТИ»), о наличии (отсутствии) на праве собственности или ином подлежащем государственной регистрации праве жилого(ых) помещения и (или) земельного(ых) участка(ов), выделенного(ых) для строительства жилого(ых) дома(ов) с датой выдачи не ранее чем за 2 месяца до даты их представления:

на заявителя и всех членов его семьи, состоящих совместно с ним на учете в качестве нуждающихся в жилых помещениях;

на не состоящих на учете супругов, заявителей, состоящих на учете, а также не состоящих на учете их общих несовершеннолетних детей и не состоящих в браке совершеннолетних нетрудоспособных детей, несовершеннолетних детей и не состоящих в браке совершеннолетних нетрудоспособных детей таких граждан и их супругов независимо от места жительства супругов и детей таких граждан;

на граждан, зарегистрированных по месту жительства совместно с заявителем, состоящим на учете, за исключением граждан, занимающих соответствующие жилые помещения по договору поднайма жилого помещения жилищного фонда социального использования, по договору найма жилого помещения жилищного фонда коммерческого использования или по договору безвозмездного пользования жилым помещением индивидуального жилищного фонда.

- расписка об отсутствии в течение последних пяти лет, предшествующих подаче заявления о принятии на учет, жилого(ых) помещения(ий) и (или) земельного(ых) участка(ов), выделенного(ых) для строительства жилого(ых) дома(ов), на праве собственности или на основе иного права, подлежащего государственной регистрации, по установленной форме;

- информация о наличии в течение последних пяти лет, предшествующих подаче заявления о восстановлении в основном пофамильном списке, жилого(ых) помещения(ий) и (или) земельного(ых) участка(ов),

выделенного(ых) для строительства жилого(ых) дома(ов), на праве собственности или на основе иного права, подлежащего государственной регистрации, и о сделках с данным имуществом в течение указанного срока, по установленной форме ;

- свидетельство(а) о государственной регистрации права собственности гражданина и (или) членов его семьи, состоящих на учете, а также иных граждан, зарегистрированных по данному адресу и не зарегистрированных и имеющих родственные отношения с членами семьи (далее –иные граждане) , на жилое(ые) помещение(я) и (или) земельный(ые) участок(и), выделенный(ые) для строительства жилого(ых) дома(ов);

д) документы, на основании которых гражданин и члены его семьи, состоящие на учете, а также иные граждане, занимают жилое(ые) помещение(ия):

- договор социального найма жилого помещения;
- договор найма специализированного жилого помещения;
- договор найма жилого помещения жилищного фонда коммерческого использования;

- договор поднайма жилого помещения жилищного фонда социального использования;

- договор безвозмездного пользования жилым помещением индивидуального жилищного фонда;

е) свидетельство о государственной регистрации права собственности на жилое помещение, в котором гражданин и члены его семьи, указанные в заявлении о принятии на учет (состоящие на учете), а также иные граждане, проживают в качестве членов семьи собственника данного жилого помещения;

ж) соглашение об определении порядка пользования жилым помещением (при наличии);

з) вступившее в силу решение суда об определении порядка пользования жилым помещением (при наличии);

и) документы, подтверждающие технические характеристики жилого помещения:

- выписка из лицевого счета жилого помещения, принадлежащего и (или) принадлежавшего на праве собственности в течение последних пяти лет с датой выдачи не ранее 2 месяцев на дату подачи заявления:

- заявителю и (или) членам его семьи, состоящим совместно с ним на учете в качестве нуждающихся в жилых помещениях;

- не состоящим совместно с заявителем на учете в качестве нуждающихся в жилых помещениях супругам, а также не состоящим совместно с ним на учете в качестве нуждающихся в жилых помещениях их общим несовершеннолетним детям и не состоящим в браке совершеннолетним нетрудоспособным детям, несовершеннолетним детям и не состоящим в браке совершеннолетним нетрудоспособным детям таких граждан и их супругов независимо от места жительства супругов и детей таких граждан;

- гражданам, зарегистрированным по месту жительства совместно с заявителем, состоящим на учете в качестве нуждающихся в жилых

помещениях, за исключением граждан, занимающих соответствующие жилые помещения по договору поднайма жилого помещения жилищного фонда социального использования, по договору найма жилого помещения жилищного фонда коммерческого использования или по договору безвозмездного пользования жилым помещением индивидуального жилищного фонда;

- технический паспорт жилого помещения по месту регистрации или по месту проживания, установленному вступившим в силу решением суда, гражданина и членов его семьи, состоящих на учете, а также иных граждан, и технический(ие) паспорт(а) на жилое(ые) помещение(я), принадлежащее(ие) гражданину и (или) членам его семьи, состоящим на учете, и (или) иным гражданам, на праве собственности. В случае признания жилого дома ветхим и непригодным для проживания (при наличии постановления администрации сельского поселения о признании жилого дома непригодным для проживания) технический паспорт не обновляется;

к) решение уполномоченного органа о признании жилого помещения непригодным для проживания (многоквартирного дома аварийным и подлежащим сносу или реконструкции) (при необходимости);

л) документы установленного образца, выданные уполномоченными органами, подтверждающие наличие у гражданина оснований относиться к категории (удостоверение участника ВОВ, справка МСЭ, удостоверение вынужденного переселенца с продленным сроком действия и иные) .

2.6.7. При подаче любого формализованного заявления гражданин обязан предоставить паспорт или иной документ, удостоверяющий личность заявителя и членов его семьи, состоящих на учете.

2.6.8. Заявление составляется в присутствии специалиста МФЦ или специалиста Администрации.

МФЦ или специалист Администрации не вправе требовать от заявителя:

- предоставления документов и информации или осуществления действий, предоставление или осуществление которых не предусмотрено правовыми актами, регулирующими отношения, возникающие в связи с предоставлением муниципальной услуги;

- предоставления документов и информации, которые находятся в распоряжении организаций, предоставляющих муниципальные услуги, в соответствии с нормативными правовыми актами Российской Федерации, нормативными правовыми актами субъектов Российской Федерации, муниципальными правовыми актами, за исключением документов, указанных в части 6 статьи 7 Федерального закона от 27 июля 2010 года № 210-ФЗ «Об организации предоставления государственных и муниципальных услуг».

2.6.9. Документами, необходимыми в соответствии с законодательными или иными нормативными правовыми актами для предоставления муниципальной услуги, которые находятся в распоряжении государственных органов, органов администрации Белохуторского сельского поселения Ленинградского района и иных органов, участвующих в предоставлении муниципальной услуги, и которые заявитель вправе представить самостоятельно, является информация органа, осуществляющего

государственную регистрацию прав на недвижимое имущество и сделок с ним, о наличии (отсутствии) у гражданина и членов его семьи, состоящих на учете, а также у иных граждан, на праве собственности или на основании иного подлежащего государственной регистрации права жилого(ых) помещения(ий) и (или) земельного(ых) участка(ов), выделенного(ых) для строительства жилого(ых) дома(ов), составленные не ранее чем за два месяца до даты представления их в уполномоченный орган по учету (Управление Федеральной регистрационной службы по Краснодарскому краю).

2.6.10. Документы, являющиеся необходимыми и обязательными для предоставления муниципальной услуги, которые заявитель предоставляет самостоятельно, отсутствуют.

2.7. Основаниями для отказа в приеме документов являются:

-отсутствие у заявителя соответствующих полномочий на получение муниципальной услуги;

- обращение заявителя об оказании муниципальной услуги, предоставление которой не осуществляется органами, указанными в подразделе 2.2 настоящего раздела;

- истечение срока действия предоставляемых документов;

- наличие в документах приписок, зачеркнутых слов, исправлений, а также документов, исполненных карандашом, документов с серьезными повреждениями, не позволяющими однозначно истолковать их содержание, документов, оформленных с нарушением требований, предусмотренных законодательством Российской Федерации.

2.8. Основаниями для приостановления или отказа в предоставлении муниципальной услуги:

- поступление заявления (в письменном виде) заявителя с просьбой о приостановлении предоставления муниципальной услуги;

- невозможность предоставления муниципальной услуги в силу отсутствия в представленных документах информации, необходимой для принятия решения о предоставлении муниципальной услуги.

Предоставление муниципальной услуги может быть приостановлено однократно на срок не более 30 рабочих дней.

Решение о приостановлении предоставления муниципальной услуги принимается не позднее 10 рабочих дней с момента принятия заявления

В случае выявления оснований для отказа во внесении изменений в учетные данные гражданина, состоящего на учете в качестве нуждающегося, Администрация в течение трех календарных дней с момента принятия решения об отказе направляет уведомление и решение об отказе на имя заявителя или в МФЦ (в случае обращения заявителя в МФЦ).

2.8.2. В предоставлении муниципальной услуги не может быть отказано ни по каким основаниям.

2.9. Муниципальная услуга предоставляется бесплатно.

Раздел 3. СОСТАВ, ПОСЛЕДОВАТЕЛЬНОСТЬ И СРОКИ ВЫПОЛНЕНИЯ АДМИНИСТРАТИВНЫХ ПРОЦЕДУР

3.1. Основанием для начала производства административной процедуры по предоставлению настоящей Муниципальной услуги является обращение граждан.

3.2. Исполнение настоящей Муниципальной услуги включает в себя следующие административные процедуры:

- прием и регистрация МФЦ или Администрацией заявления и прилагаемых к нему документов на оказание Муниципальной услуги;

- проведение проверки представленных документов на соответствие их требованиям законодательства и Административного регламента, ввод данных о заявителе в информационную базу данных Администрации и на Портал государственных и муниципальных услуг;

- оформление заключения по жилищному вопросу гражданина для принятия решения администрацией сельского поселения о возможности предоставления Муниципальной услуги;

- оформление решения Администрации о внесении (отказе) в учетные данные гражданина, состоящего на учете в качестве нуждающегося в жилом помещении;

- внесение информации о решении Администрации на Портал государственных и муниципальных услуг

- внесение в список граждан, нуждающихся в жилом помещении;

- внесение изменений в список граждан, нуждающихся в жилом помещении;

- предоставление списков граждан отдельных категорий по запросам уполномоченных органов Краснодарского края в области предоставления мер социальной поддержки по обеспечению жильем граждан отдельных категорий;

- проведение сплошной или выборочной перерегистрации граждан, состоящих на учете в качестве нуждающихся в жилых помещениях.

- регистрация уведомления о внесении изменений (отказе) в учетные данные гражданина, состоящего на учете в качестве нуждающегося в жилом помещении в книге регистрации уведомлений по учету и сопроводительных писем; направление уведомления заказным письмом с уведомлением о вручении;

- выдача МФЦ или Администрацией уведомления и решения администрации сельского поселения о внесении изменений принятии (отказе) в учетные данные гражданина, состоящего на учете в качестве нуждающегося в жилом помещении.

В процессе предоставления Муниципальной услуги, Администрация формирует и направляет межведомственные запросы в следующие органы (организации), участвующие в предоставлении Муниципальной услуги:

- Ленинградский отдел Управления Федеральной службы государственной регистрации, кадастра и картографии по Краснодарскому краю.

Для предоставления Муниципальной услуги отделом жилищно-коммунального хозяйства администрации необходимы следующие документы и

информация, находящиеся в иных органах и организациях, составленные не ранее чем за два месяца до даты представления их в уполномоченный орган по учету:

- справки из органа, осуществляющего технический учет жилищного фонда о наличии (отсутствии) у гражданина и членов его семьи, состоящих на учете, а также у иных граждан, на праве собственности или на основании иного подлежащего государственной регистрации права жилого(ых) помещения(ий) и (или) земельного(ых) участка(ов), выделенного(ых) для строительства жилого(ых) дома(ов);

- органа, осуществляющего государственную регистрацию прав на недвижимое имущество и сделок с ним, о наличии (отсутствии) у гражданина и членов его семьи, состоящих на учете, а также у иных граждан, на праве собственности или на основании иного подлежащего государственной регистрации права жилого(ых) помещения(ий) и (или) земельного(ых) участка(ов), выделенного(ых) для строительства жилого(ых) дома(ов);

- выписка(и) из лицевого счета жилого(ых) помещения(ий), принадлежащего(их) (принадлежавшего (их)) гражданину и (или) членам его семьи, состоящим на учете, и (или) гражданам, на праве собственности, фактически занимаемого(ых) гражданином и (или) членами его семьи, указанными в заявлении о принятии на учет (состоящими на учете), и (или) гражданами.

3.2.1. Порядок подготовки и направления межведомственного запроса.

Межведомственный запрос о предоставлении документов и информации, необходимых для предоставления Муниципальной услуги, направляется в соответствии со статьей 7.2 Федерального закона от 27 июля 2010 года № 210-ФЗ «Об организации предоставления государственных и муниципальных услуг».

3.3. По вопросам предоставления Муниципальной услуги могут проводиться консультации по следующим вопросам:

- перечня документов, необходимых для оказания Муниципальной услуги, комплектности (достаточности) представленных документов;

- источника получения документов, необходимых для оказания соответствующей Муниципальной услуги;

- времени приема и выдачи документов;

- сроков предоставления Муниципальной услуги;

- порядка обжалования действий (бездействия) и решений, осуществляемых и принимаемых в ходе оказания Муниципальной услуги;

- о местонахождении и графике работы организационного Администрации и МФЦ;

- о справочных телефонах организационного отдела;

- об адресе официального сайта Администрации в сети Интернет, адресе электронной почты Администрации;

- о порядке получения заявителями информации по вопросам предоставления муниципальной услуги, в том числе о ходе предоставления муниципальной услуги;

- о порядке, форме и месте размещения указанной в настоящем пункте информации.

Основанием для начала консультирования граждан по вопросам предоставления Муниципальной услуги является личное обращение граждан.

Для получения консультации по вопросу предоставления Муниципальной услуги Заявитель обращается в окно консультации МФЦ или специалисту администрации и сообщает специалисту свои имя и фамилию, а также излагает суть вопроса.

Срок предоставления консультации по каждой Муниципальной услуге составляет не более 15 минут.

Консультацию осуществляет специалист отдела по вопросам обслуживания граждан МФЦ или специалист Администрации, уполномоченный на консультирование граждан (далее - Ответственный специалист).

3.3.1. При ответах на телефонные звонки и устные обращения специалисты отдела жилищно-коммунального хозяйства (далее также – специалист) подробно и в вежливой (корректной) форме информируют обратившихся по интересующим их вопросам.

Ответ на телефонный звонок должен начинаться с информации о наименовании отдела, в который позвонил гражданин, фамилии, имени, отчестве и должности специалиста, принявшего телефонный звонок.

При невозможности специалиста, принявшего звонок, самостоятельно ответить на поставленные вопросы телефонный звонок должен быть переадресован (переведен) другому должностному лицу, или же обратившемуся гражданину должен быть сообщен телефонный номер, по которому можно получить необходимую информацию.

Заявители, представившие документы, в обязательном порядке информируются специалистом:

- о ходе предоставления муниципальной услуги;

- о сроке завершения оформления документов и возможности их получения;

- об отказе в предоставлении муниципальной услуги.

Информирование о ходе предоставления муниципальной услуги осуществляется специалистом при личном контакте с заявителями, с использованием почтовой и телефонной связи.

В любое время с момента приема документов при обращении заявителя специалист, уполномоченный на производство по заявлению, обязан предоставить сведения о прохождении процедур по предоставлению муниципальной услуги при помощи телефона или непосредственно заявителю.

Информация о сроке завершения оформления документов и возможности их получения заявителю сообщается при подаче документов.

Информация об отказе в предоставлении муниципальной услуги направляется заявителю заказным письмом и дублируется по телефону, указанному в заявлении (при наличии соответствующих данных в заявлении).

3.4. Прием заявления и прилагаемых к нему документов на оказание Муниципальной услуги.

Основанием для начала административной процедуры по приему заявления и прилагаемых к нему документов на оказание Муниципальной услуги является личное обращение заявителя.

Далее Ответственный специалист осуществляет регистрацию в электронной очереди на получение консультации по Муниципальной услуге (при обращении в МФЦ) и проводит такую консультацию по программе.

После получения консультации и при соответствии пакета документов, представленного Заявителем, Заявитель вправе запросить регистрацию в электронной очереди на сдачу документов по выбранной Муниципальной услуге посредством обращения в окно консультации или через электронный терминал, в результате чего получает подтверждение регистрации в электронной очереди на сдачу документов (в случае обращения в МФЦ).

3.4.1. Ответственный специалист производит прием заявлений с приложением документов лично от Заявителей.

Ответственный специалист:

1) устанавливает личность Заявителя, в том числе проверяет документ, удостоверяющий личность Заявителя;

2) проводит первичную проверку оформления заявления, а также представленных документов на предмет соответствия их установленным законодательством требованиям, удостоверяясь, что:

- документы в установленных законодательством случаях нотариально заверены;

- тексты документов написаны разборчиво, наименования юридических лиц - без сокращения с указанием их местонахождения;

- фамилии, имена, отчества, адреса мест жительства написаны полностью;

- в документах нет подчисток, приписок, зачеркнутых слов и иных не оговоренных исправлений;

- документы не исполнены карандашом;

- документы не имеют серьезных повреждений, наличие которых не позволяет однозначно истолковать их содержание;

- не истек срок действия представленных документов;

3) сличает представленные экземпляры оригиналов и копий документов, заверяет своей подписью с указанием фамилии и инициалов, даты приема, ставит штамп «копия верна» (если по требованию Административного регламента оказания услуги не требуются нотариально удостоверенные копии документов);

4) производит копирование документов, если копии необходимых документов не представлены, ставит штамп «копия верна», заверяет своей подписью с указанием фамилии, инициалов и даты;

5) сверяет, содержат ли документы информацию, необходимую для предоставления Муниципальной услуги, указанной в заявлении;

6) вносит в установленном порядке запись в ИПС МФЦ о приеме заявления (в случае обращения заявителя в МФЦ);

7) выдает Заявителю расписку о принятии документов, заверенную своей подписью с указанием фамилии, инициалов и даты приема документов;

8) производит копирование и сканирование документов по тем видам услуг, которые предназначены для электронного документооборота, сличает представленные экземпляры, заверяет своей подписью с указанием фамилии, инициалов и даты, ставит штамп «копия верна» (если по Административному регламенту оказания услуги не предусмотрены нотариально удостоверенные копии документов);

9) готовит и распечатывает расписку в двух экземплярах. Один экземпляр расписки с регистрационным номером, датой и подписью Ответственного специалиста, выдается на руки заявителю. Получение Заявителем расписки подтверждает факт приема Ответственным специалистом комплекта документов от Заявителя.

При отсутствии полного комплекта документов Ответственный специалист запрашивает у Заявителя (представителя Заявителя) недостающие документы.

Ответственный специалист не вправе отказать в приеме и регистрации заявления от заинтересованных лиц в представлении Муниципальной услуги.

Вместе с тем Ответственный специалист при установлении:

- отсутствия документов, указанных в пункте 2.6 настоящего Административного регламента;

- и других обстоятельств, предусмотренных пунктами 2.7, 2.8 настоящего Административного регламента, обязан устно проинформировать Заявителя о наличии оснований для отказа (приостановления) в представлении Муниципальной услуги и просит Заявителя собственноручно указать в заявлении «Причины возможного отказа мне разъяснены и понятны» с проставлением своей личной подписи, с указанием даты, фамилии и инициалов.

После приема заявления с пакетом документов Ответственный специалист МФЦ осуществляет регистрацию заявления в электронной системе документооборота МФЦ, программой такой системы присваивается регистрационный номер заявления, указывается дата и время приема заявления.

После завершения электронной регистрации заявления Ответственный специалист МФЦ выдает Заявителю удостоверенную своей подписью расписку о принятии документов, которая содержит сведения о регистрационном (входящем) номере, дате и времени приема документов.

Сформированное дело МФЦ передается на исполнение в приемную Администрации не позднее 12 часов рабочего дня, следующего за днем предоставления документов заявителем в МФЦ.

Делопроизводитель общего отдела администрации Белохоторского сельского поселения Ленинградского района, получивший сформированный пакет документов, регистрирует входящее заявление.

Зарегистрированное заявление передается главе Белохуторского сельского поселения Ленинградского района для рассмотрения и резолюции.

Ознакомившись с заявлением о предоставлении Муниципальной услуги, глава Белохуторского сельского поселения Ленинградского района дает письменное поручение для дальнейшего рассмотрения, исходя из содержания заявления.

Делопроизводитель администрации направляет заявление для его исполнения специалисту.

3.4.2. Начальник Администрации передает полученный пакет документов Ответственному специалисту.

После получения заявления, Ответственным специалистом осуществляется проверка представленных документов на отсутствие оснований, перечисленных в пунктах 2.7, 2.8 настоящего Административного регламента, для отказа в предоставлении Муниципальной услуги.

При условии отсутствия таковых, Ответственный специалист Администрации осуществляет следующие действия:

- прием и регистрация Администрацией заявления и документов;
- проведение проверки представленных документов на соответствие их требованиям законодательства и Административного регламента, ввод данных о Заявителе в информационную базу данных Администрации и на Портал;
- оформление заключения по жилищному вопросу гражданина для принятия решения Администрации о возможности предоставления Муниципальной услуги;
- оформление решения Администрации принятия (отказе) на учет в качестве нуждающегося в жилом помещении;
- регистрация уведомления о принятии (отказе) на учет в качестве нуждающегося в жилом помещении в книге регистрации уведомлений по учету и сопроводительных писем, направление уведомления заказным письмом с уведомлением о вручении;
- регистрация в книге учета граждан, нуждающихся в жилых помещениях;
- внесение в список граждан, нуждающихся в жилом помещении

Срок выполнения указанных действий не должен превышать 36 рабочих дней.

3.5. Порядок получения Заявителем сведений о ходе выполнения запроса о предоставлении Муниципальной услуги.

На любом этапе предоставления Муниципальной услуги Заявитель может получить информацию о ходе выполнения административных процедур. Запрос о ходе предоставления Муниципальной услуги Заявитель может подать в устной, письменной форме, по электронной почте.

3.6. Порядок получения Заявителем результата предоставления Муниципальной услуги.

Заявитель вправе обратиться за получением конечного результата предоставления Муниципальной услуги лично или через уполномоченного представителя в Администрацию или МФЦ.

Раздел 4. ФОРМЫ КОНТРОЛЯ ЗА ИСПОЛНЕНИЕМ АДМИНИСТРАТИВНОГО РЕГЛАМЕНТА

4.1. Контроль за соблюдением последовательности действий, определенных административными процедурами по исполнению Муниципальной услуги, принятием решений Ответственными специалистами по исполнению настоящего Административного регламента осуществляется Администрацией, директором МФЦ.

4.2. Текущий контроль за надлежащим исполнением Административного регламента связанных с осуществлением деятельности Ответственных специалистов осуществляется начальником общего отдела Администрации.

4.3. Проверки полноты и качества исполнения Муниципальной услуги включают в себя проведение проверок, выявление и устранение нарушений порядка и сроков исполнения Муниципальной услуги, рассмотрение обращений Заявителей в ходе исполнения Муниципальной услуги, содержащих жалобы на решения, действия (бездействие) должностных лиц и муниципальных служащих.

4.4. Контроль за исполнением Муниципальной услуги осуществляется путем проведения:

- плановых проверок соблюдения и исполнения должностными лицами положений настоящего Административного регламента, иных документов, регламентирующих деятельность по исполнению Муниципальной услуги;

- внеплановых проверок соблюдения и исполнения муниципальными служащими положений настоящего Административного регламента, осуществляемых по обращениям физических и юридических лиц, по поручениям главы Белохуторского сельского поселения Ленинградского района, на основании иных документов и сведений, указывающих на нарушение положений настоящего Административного регламента.

4.5. Периодичность осуществляемых плановых проверок полноты и качества исполнения Муниципальной услуги устанавливается главой Белохуторского сельского поселения.

4.6. Плановые и внеплановые проверки проводятся начальником общего отдела Администрации во взаимодействии с директором МФЦ.

В ходе плановых и внеплановых проверок должностными лицами проверяется:

- знание ответственных специалистов требований настоящего Административного регламента, нормативных правовых актов, устанавливающих требования к исполнению муниципальной услуги;

- соблюдение работниками Администрации сроков и последовательности исполнения административных процедур, установленных настоящим Административным регламентом;

- правильность и своевременность информирования Заявителей об изменении административных процедур, предусмотренных настоящим Административным регламентом;

- определение сроков устранения нарушений и недостатков, выявленных в ходе предыдущих проверок.

4.7. Общественный контроль за исполнением Муниципальной услуги может осуществляться в соответствии с действующим законодательством Российской Федерации.

4.8. Администрацией и МФЦ могут проводить электронные опросы, анкетирование по вопросам удовлетворенности полнотой и качеством исполнения Муниципальной услуги, соблюдения положений настоящего Административного регламента, сроков и последовательности действий (административных процедур), предусмотренных настоящим Административным регламентом.

4.9. Должностные лица, виновные в неисполнении или ненадлежащем исполнении требований настоящего Административного регламента, привлекаются к дисциплинарной ответственности, а также несут гражданско-правовую, административную и уголовную ответственность в порядке, установленном действующим законодательством Российской Федерации.

4.10. Персональная ответственность работников закрепляется в их должностных инструкциях.

Раздел 5. ПОРЯДОК ДОСУДЕБНОГО (ВНЕСУДЕБНОГО) ОБЖАЛОВАНИЯ РЕШЕНИЙ И ДЕЙСТВИЙ (БЕЗДЕЙСТВИЯ) ОРГАНА, ПРЕДОСТАВЛЯЮЩЕГО МУНИЦИПАЛЬНУЮ УСЛУГУ, А ТАКЖЕ ЕГО ДОЛЖНОСТНЫХ ЛИЦ

5.1. Заявители имеют право на досудебное (внесудебное) обжалование решений и действий (бездействия), принятых (осуществленных) органом, предоставляющим Муниципальную услугу, его должностными лицами, муниципальными служащими в ходе предоставления Муниципальной услуги.

5.2. Предметом досудебного (внесудебного) обжалования являются конкретное решение и действия (бездействие) органа, предоставляющего Муниципальную услугу, а также действия (бездействие) должностных лиц, муниципальных служащих в ходе предоставления Муниципальной услуги, в результате которых нарушены права заявителя на получение Муниципальной услуги, созданы препятствия к предоставлению ему Муниципальной услуги.

Заявитель может обратиться с жалобой в том числе в следующих случаях:

1) нарушение срока регистрации заявления заявителя о предоставлении Муниципальной услуги;

2) нарушение срока предоставления Муниципальной услуги;

3) требование у заявителя документов, не предусмотренных нормативными правовыми актами Российской Федерации, нормативными правовыми актами Краснодарского края, муниципальными правовыми актами

Белохуторского сельского поселения Ленинградского района для предоставления Муниципальной услуги;

4) отказ в приёме документов, представление которых предусмотрено нормативными правовыми актами Российской Федерации, нормативными правовыми актами Краснодарского края, муниципальными правовыми актами Белохуторского сельского поселения Ленинградского района для предоставления Муниципальной услуги, у заявителя;

5) отказ в предоставлении Муниципальной услуги, если основания отказа не предусмотрены федеральными законами и принятыми в соответствии с ними иными нормативными правовыми актами Российской Федерации, нормативными правовыми актами Краснодарского края, муниципальными правовыми актами Белохуторского сельского поселения Ленинградского района;

6) затребование с заявителя при предоставлении Муниципальной услуги платы, не предусмотренной нормативными правовыми актами Российской Федерации, нормативными правовыми актами Краснодарского края, муниципальными правовыми актами Белохуторского сельского поселения Ленинградского района;

7) отказ органа, предоставляющего Муниципальную услугу, его должностного лица в исправлении допущенных опечаток и ошибок в выданных в результате предоставления Муниципальной услуги документах либо нарушение установленного срока таких исправлений.

5.3. Ответ на жалобу не даётся в случае:

отсутствия указания фамилии заявителя и почтового адреса, по которому должен быть направлен ответ (в случае, если в указанном обращении содержатся сведения о подготавливаемом, совершаемом или совершённом противоправном деянии, а также о лице, его подготавливающем, совершающем или совершившем, обращение подлежит направлению в уполномоченный орган в соответствии с его компетенцией);

если текст письменной жалобы не поддаётся прочтению, о чём в течение семи дней со дня регистрации жалобы сообщается заявителю, направившему её, если его фамилия или почтовый адрес поддаются прочтению;

поступления от заявителя обращения о прекращении рассмотрения ранее направленной жалобы;

наличия в жалобе нецензурных либо оскорбительных выражений, угрозы жизни, здоровью и имуществу должностного лица, а также членам его семьи (в этом случае в адрес заявителя направляется письмо о недопустимости злоупотребления своим правом);

если в жалобе обжалуется судебное решение (в таком случае в течение семи дней со дня регистрации жалоба возвращается заявителю с разъяснением порядка обжалования данного судебного решения);

если в жалобе содержится вопрос, на который заявителю многократно давались письменные ответы по существу в связи с ранее направляемыми в один и тот же орган или одному и тому же должностному лицу обращениями, и при этом в жалобе не приводятся новые доводы или обстоятельства (в этом случае заявитель уведомляется о безосновательности направления очередной жалобы и прекращении с ним переписки по данному вопросу);

если ответ по существу поставленного в жалобе вопроса не может быть дан без разглашения сведений, составляющих государственную или иную охраняемую федеральным законом тайну (в этом случае заявителю сообщается о невозможности дать ответ по существу поставленного в нём вопроса в связи с недопустимостью разглашения указанных сведений).

В случае если причины, по которым ответ по существу поставленных в обращении вопросов не мог быть дан, в последующем были устранены, заявитель вправе вновь направить жалобу в уполномоченный орган.

5.4. Основания для приостановления рассмотрения жалобы отсутствуют.

5.5. Основанием для начала процедуры досудебного (внесудебного) обжалования является направление заявителем жалобы.

Жалоба подаётся в письменной форме на бумажном носителе, в электронной форме в орган, предоставляющий Муниципальную услугу. Жалобы на решения, принятые руководителем органа, предоставляющего Муниципальную услугу, подаются главе Белохуторского сельского поселения Ленинградского района.

Жалоба должна содержать:

1) наименование органа, предоставляющего муниципальную услугу, должностного лица органа, предоставляющего Муниципальную услугу либо муниципального служащего, решения и действия (бездействие) которых обжалуются;

2) фамилию, имя, отчество (последнее - при наличии), сведения о месте жительства заявителя - физического лица либо наименование, сведения о месте нахождения заявителя - юридического лица, а также номер (номера) контактного телефона, адрес (адреса) электронной почты (при наличии) и почтовый адрес, по которым должен быть направлен ответ заявителю;

3) сведения об обжалуемых решениях и действиях (бездействии) органа, предоставляющего Муниципальную услугу, должностного лица органа, предоставляющего Муниципальную услугу, либо муниципального служащего;

4) доводы, на основании которых заявитель не согласен с решением и действием (бездействием) органа, предоставляющего Муниципальную услугу, должностного лица органа, предоставляющего Муниципальную услугу, либо муниципального служащего. Заявителем могут быть представлены документы (при наличии), подтверждающие доводы заявителя, либо их копии.

5.6. Заявитель имеет право на получение информации и документов, необходимых для обоснования и рассмотрения жалобы, посредством обращения в письменной либо устной форме.

При рассмотрении жалобы заявителю предоставляется возможность ознакомления с документами и материалами, касающимися рассмотрения жалобы, если это не затрагивает права, свободы и законные интересы других лиц и если в указанных документах и материалах не содержатся сведения, составляющие государственную или иную охраняемую федеральным законом тайну.

5.7. Жалоба на решения и действия (бездействие) должностного лица, муниципального служащего органа, оказывающего Муниципальную услугу, подается на имя главы Белохуторского сельского поселения Ленинградского района.

5.8. Поступившая жалоба подлежит рассмотрению в течение пятнадцати рабочих дней со дня её регистрации, а в случае обжалования отказа органа, предоставляющего Муниципальную услугу, должностного лица, муниципального служащего органа, предоставляющего Муниципальную услугу, в приёме документов у заявителя либо в исправлении допущенных опечаток и ошибок или в случае обжалования нарушения установленного срока таких исправлений - в течение пяти рабочих дней со дня её регистрации.

5.9. По итогам рассмотрения жалобы принимается одно из следующих решений:

- 1) о признании жалобы обоснованной;
- 2) о признании жалобы частично обоснованной;
- 3) о признании жалобы необоснованной.

5.10. В случае признания жалобы необоснованной, заявителю направляется сообщение о результате рассмотрения жалобы с указанием причины, по которой она признана необоснованной, разъясняется порядок обращения в суд с указанием юрисдикции и адреса суда.

5.11. В случае признания обращения обоснованным (частично обоснованным) принимаются меры, направленные на восстановление или защиту нарушенных прав, свобод или законных интересов заявителя.

5.12. Не позднее дня, следующего за днем принятия решения, указанного в пункте 9 настоящего раздела, заявителю в письменной форме и по желанию заявителя в электронной форме направляется мотивированный ответ о результатах рассмотрения жалобы.

Глава Белохуторского сельского поселения
Ленинградского района

А.Н.Олейник

ПРИЛОЖЕНИЕ № 1
к административному регламенту «Внесение изменений
в учётные данные граждан, состоящих на учёте

в качестве нуждающихся в жилых помещениях».

Информация об адресах и телефонах органов, участвующих в предоставлении Муниципальной услуги

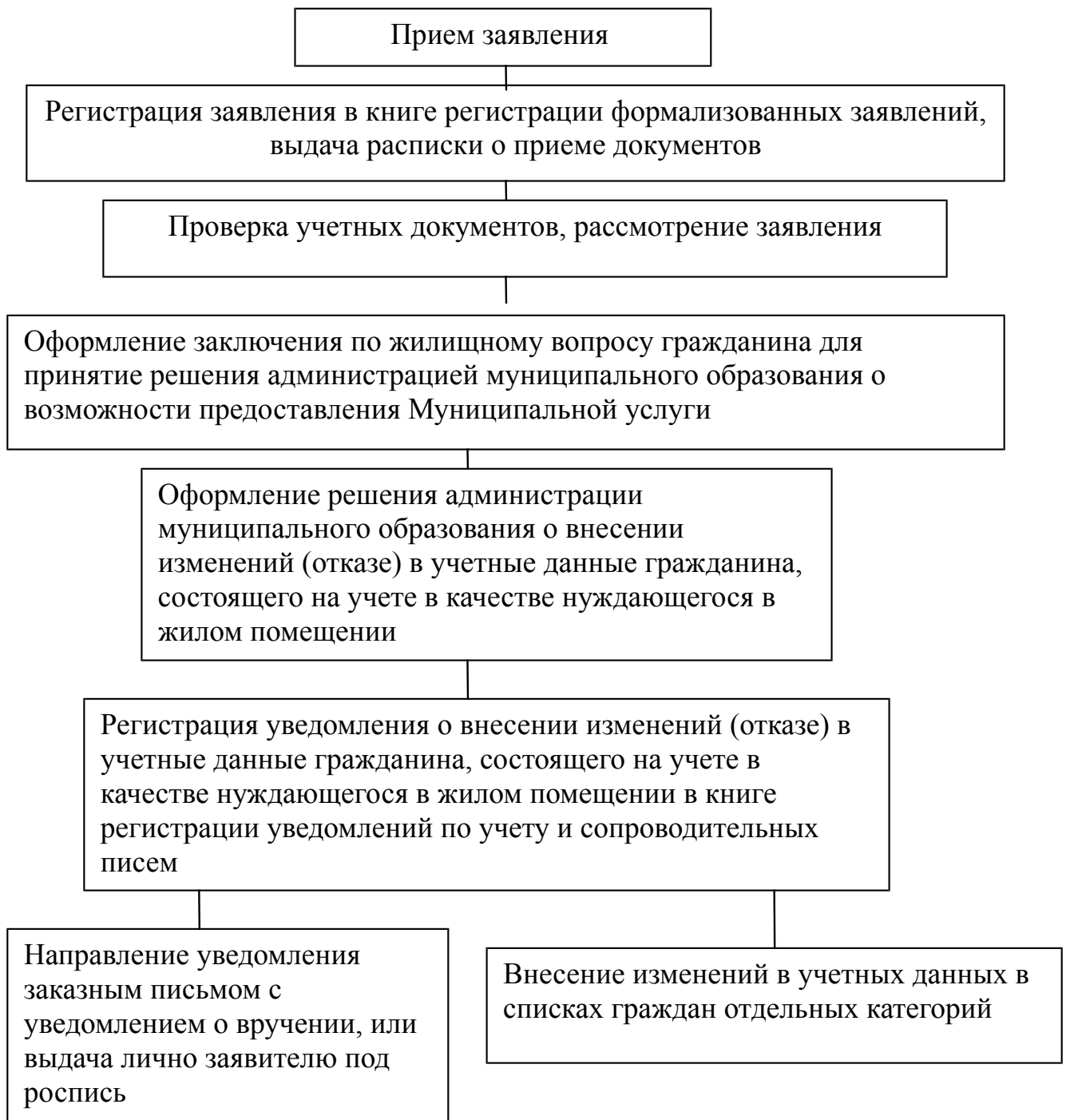
№	Полномочия и наименование органа	Место нахождения	Контактный телефон
1.	Консультации, прием заявления и документов, ведение учета граждан нуждающихся категорий в качестве нуждающихся в жилых помещений -организационный отдел администрации Белохуторского сельского поселения Ленинградского района	353768, Краснодарский край, Ленинградский район, хутор Белый, ул.Горького, 218/3	4-12-30
2.	Консультации, прием заявления и документов граждан отдельных категорий в качестве нуждающихся в жилых помещений - МБУ «Многофункциональный центр предоставления государственных и муниципальных услуг»	353740, Краснодарский край, Ленинградский район, ст. Ленинградская ул.Красная, 136 корп. А	3-78-98
3.	Выдача справок о наличии или отсутствии недвижимого имущества в собственности: - Филиал ГУП КК «Крайтехинвентаризация –Краевое БТИ» по Ленинградскому району - Ленинградский отдел Управления Федеральной службы государственной регистрации, кадастра и картографии по Краснодарскому краю	353740, Краснодарский край, Ленинградский район, ст. Ленинградская, ул. Набережная, 64; ул.Красная , 136 А	7-23-30 7-29-19

Глава Белохуторского сельского поселения
Ленинградского района

А.Н.Олейник

в учётные данные граждан, состоящих на учёте
в качестве нуждающихся в жилых помещениях»

Блок-схема предоставления Муниципальной услуги



Глава Белохуторского сельского поселения
Ленинградского района

А.Н.Олейник